
2026년도 대학안전관리계획



2026. 2.

서울대학교

목 차

I. 대학안전관리계획 개요	1
1. 목표 및 기본방향	1
2. 안전관리조직의 구성 및 운영	2
3. 안전관리 추진성과 및 전망	6
II. 위험요인별 예방활동 및 관리대책	11
1. 개요	11
2. 재난	16
① 화재	16
② 풍수해	18
③ 지진	20
3. 안전사고	22
① 산업재해	22
② 중대재해	24
③ 학생 안전사고	26
④ 연구실사고	28
⑤ 공사현장 주변 안전사고	30
⑥ 교육시설 붕괴	31
⑦ 가스 안전사고	32
⑧ 교통사고	34
⑨ 식중독사고	36
4. 감염병	38
① 결핵 및 기타 감염병	38
5. 성희롱·성폭력	40
① 성희롱·성폭력	40
6. 기타	42
① 사이버 위기	42

목 차

III. 교육시설물 안전점검	44
IV. 안전사고 피해자 보상 및 지원	47
V. 행정사항	53
※ [붙임1] 추진대책(제도개선, 재정사업, 기타시책)	54
[붙임2] 위험요인별 대응체계	84
[붙임3] 교육시설물 안전관리 현황	93
[붙임4] 재난분야 위기관리 매뉴얼 현황	102
[붙임5] 부서 및 유관기관 연락처	103

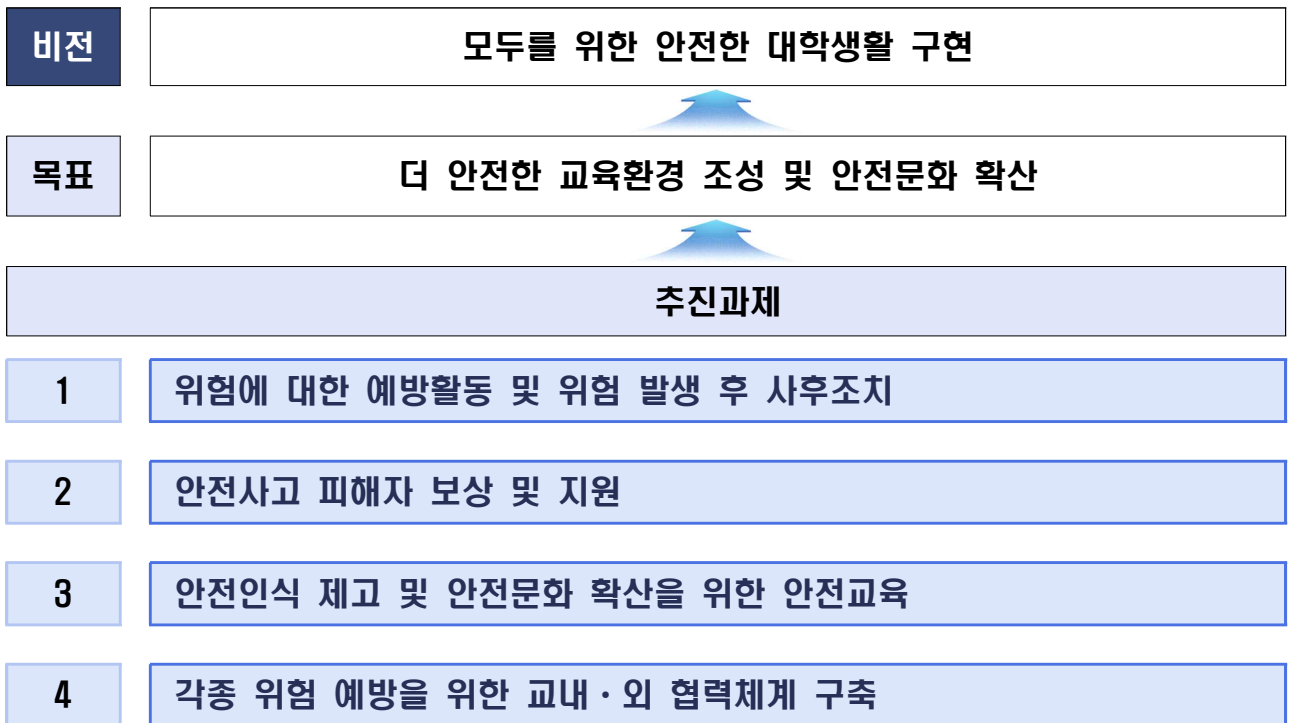
대학안전관리계획 개요

고등교육법

제27조의2(안전관리계획의 수립·시행) ① 학교의 장은 학교에서 발생하는 재난, 안전사고, 감염병의 확산, 범죄 등 각종 위험으로부터 학생, 교직원 등 학교의 구성원을 안전하게 보호하기 위하여 안전관리계획을 수립·시행하여야 한다.

② 제1항에 따른 안전관리계획은 다음 각 호의 사항을 포함한다.

1. 목표 및 기본방향



□ 수립목적

- 「고등교육법」 제2조에 따른 고등교육기관의 안전보건 목표와 경영 방침 설정
- 안전관리계획의 수립·이행으로 재난예방을 위한 유해위험요인 점검·개선 업무처리 절차마련과 재난 발생 시 긴급구조, 조속한 복구 등 수습능력 제고
- 재난 및 안전관리 시스템의 구축·운영에 필요한 안전 및 보건에 관한 인력·시설·장비 등 예산 편성과 전담 조직 구성·운영

□ 수립절차

- (기본계획 수립·제출) 학교의 장은 학교에서 발생하는 재난, 안전 사고, 감염병의 확산, 범죄 등 각종 위험으로부터 학생, 교직원 등 학교의 구성원을 안전하게 보호하기 위하여 안전관리계획을 매년 2월 말까지 수립·시행
- (계획게시·제출) 학교의 장은 수립된 안전관리계획을 지체 없이 인터넷 홈페이지에 게시하고, 교육부장관이 지정하는 ‘정보공시 항목관리기관(학교안전공제중앙회)’에 제출

□ 수립분야

- (핵심대책) 화재, 풍수해, 지진, 산업재해 및 중대재해, 학생 안전 사고, 연구실·실험·실습실 사고, 방사선 사고, 공사현장 주변 안전 사고, 교육시설 붕괴, 가스 안전사고, 교통사고, 식중독사고, 감염병, 성희롱·성폭력, 사이버위기 대비 예방·대응관리 체계 구축, 교육시설 안전점검 등 15개 유형

2. 안전관리조직의 구성 및 운영

□ 담당부서 현황

구분	유형	주관부서	협조·지원부서	
총괄	재난 및 안전 관련 총괄 업무	캠퍼스관리과		
재난	화재	캠퍼스관리과	시설지원과	
	풍수해	캠퍼스관리과	시설지원과	
	지진	시설지원과	총무과(예비군연대), 캠퍼스관리과	
안전사고	산업재해	안전관리팀	각 대학(원) 학생담당, 대학생활문화원, 보건진료소	
	중대재해			
	학생 안전사고	학생지원과		
	연구실실험실습실 사고, 방사선 사고	환경안전원		시설지원과, 보건진료소
	공사현장 주변 안전사고	시설기획과		
	교육시설 붕괴	시설지원과		

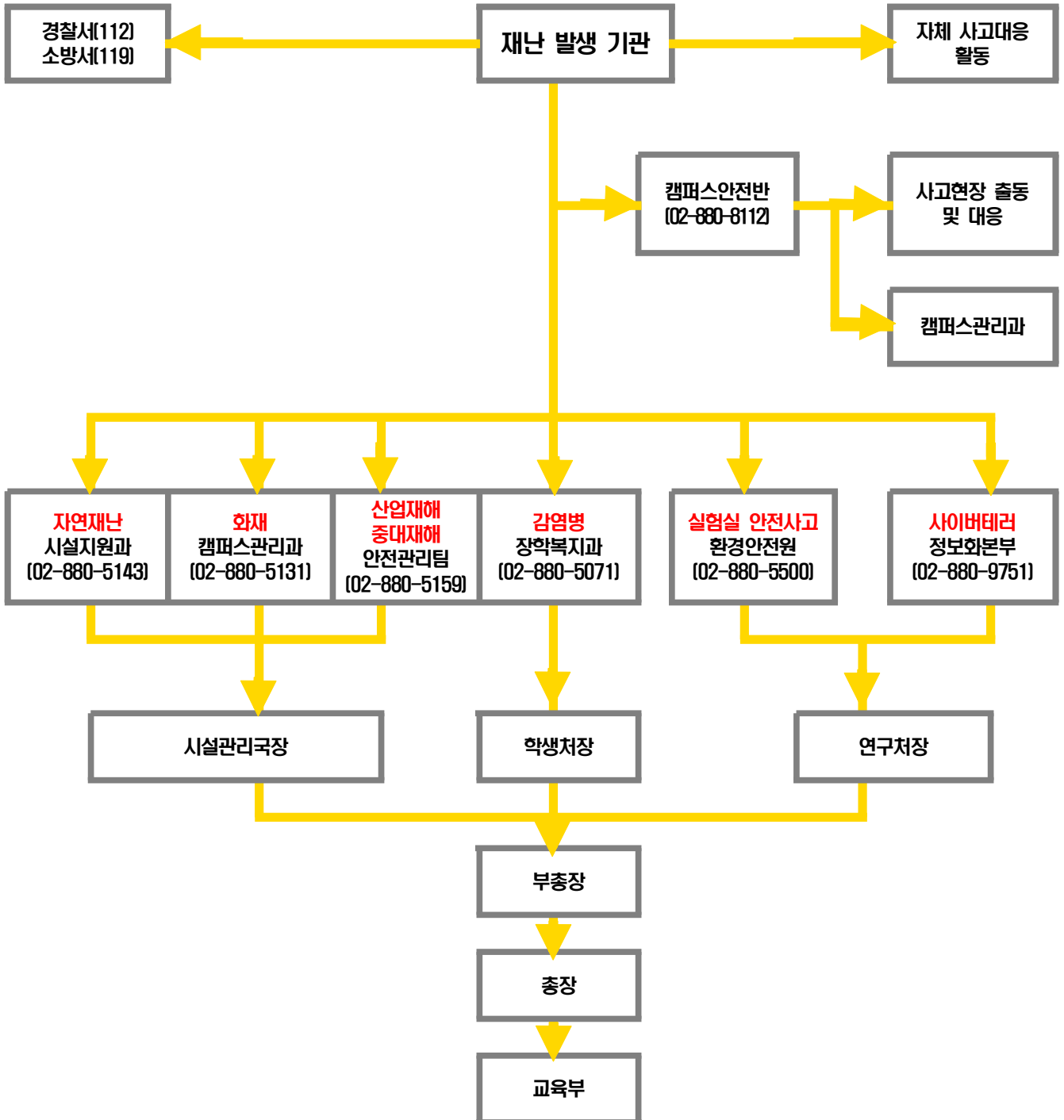
구분	유형	주관부서	협조·지원부서
	가스 안전사고	시설지원과	
	교통사고	캠퍼스관리과	
	식중독사고	장학복지과	보건진료소
감염병	결핵 및 기타감염병	장학복지과	보건진료소
성희롱성폭력	성희롱성폭력	인권센터	
기타	사이버 위기	정보화본부	총무과

□ 주요기능

- 교육현장에서 발생한 사고 총괄 및 안전관리 강화
- 대응체계 구축을 통해 사고 피해를 최소화
- 교육·훈련 강화를 통한 위기대응 능력 체화
- 연구실안전을 위한 교육, 점검 및 시설개선 사업 실시
- 질병·학생안전사고 예방·인권 관련 프로그램 등을 통해 학생건강 보호
- 사이버 위기관리 분야 대응
- 공사현장 주변 점검·관리를 통한 보행 안전성 강화
- 학생 안전사고 예방 및 대응
- 심리적 위기 지원 및 학생건강 보호
- 학생 다중이용시설 취약사항 점검 및 보수
- 각 대학(원) 학생안전관리 담당자 지정 및 관리

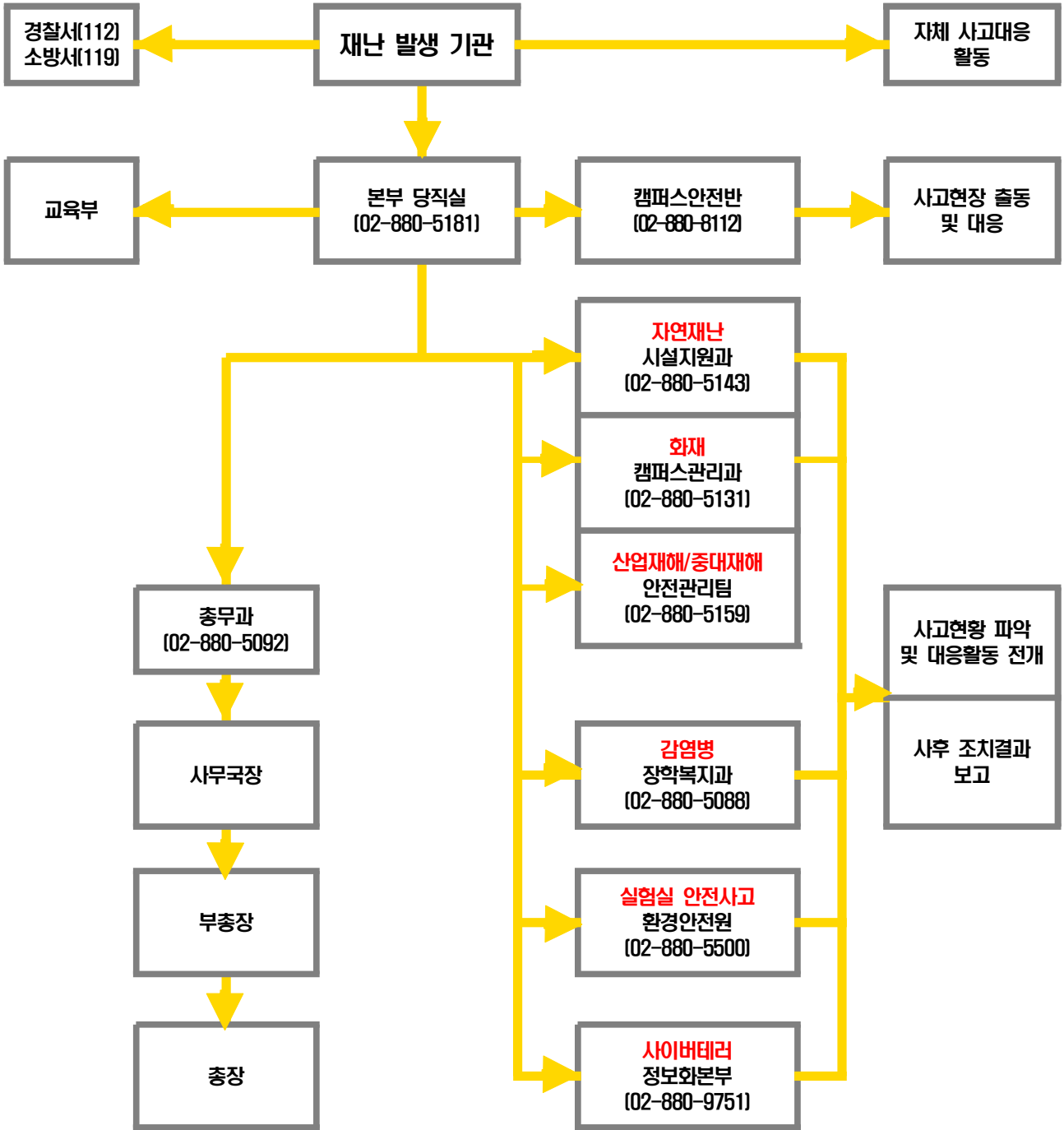
□ 재난·사고 관리체계

○ 상황보고체계(평일 주간)



- 기관(부서)별 세부 사고처리 흐름도 작성
- 모든 사고처리 결과는 담당기관(부서) 및 캠퍼스관리과로 보고
- 업무 소관이 불명확한 경우 캠퍼스관리과로 보고

○ 상황보고체계(평일 야간 및 공휴일)



- 기관(부서)별 세부 사고처리 흐름도 작성
- 모든 사고처리 결과는 담당기관(부서) 및 캠퍼스관리과로 보고
- 업무 소관이 불명확한 경우 캠퍼스관리과로 보고

3. 안전관리 추진성과 및 전망

□ 추진성과

- 연구실 안전관리 강화
 - 연구실 안전환경 교육 개선
 - 연구실 정밀안전진단 강화 및 수시안전점검 시행
 - 연구실 정기안전 교육 과목 개편
 - 연구실 정기점검 및 정밀안전진단과 통합
 - 실험실습실 안전환경 기반 조성 사업(13.19억원)
 - 연구실 안전확보 사업(37억원)
 - 과학기술정보통신부의 안전관리 우수연구실 인증 사업 추진
 - 사고대응장비(비상샤워기 및 세안설비) 점검 실시
- 식중독 사고 대비 후생시설 위생검사
 - 교내 후생시설 전체 대상 범규위생, 환경위생, 개인위생, 식품취급, 원산지표시, 표면오염도검사 실시
- 코로나바이러스감염증-19 대응 체계
 - 집단발생 신고 또는 인지시 상황평가에 따라 필요시 역학조사 등 적시 조사·대응
 - 학내 보건진료소에서 코로나19 환자 진단 및 약제 처방
 - 보건진료소 내원자 기반 학내 코로나19 유행 감시
- 기타 감염병 보고·대응체계 유지 및 감염병 예방 사업 추진
 - 감염성 질환 발생 시 방역당국 협조하여 역학조사 및 밀접접촉자 검진 등 실시
 - 단과대학 감염성 질환 관리자 교육 및 결핵 밀접접촉자 교육 실시
 - 상시 학생건강검진 및 진료를 통한 학내 감염병 발생 감시
 - 각종 예방접종 홍보 및 시행

- 사이버 침해사고 예방을 위한 정보보호 활동 강화
 - 정보보호 관리체계(ISMS) 인증 사후심사 수검(5월)
 - * 중요 정보시스템에 대한 보호대책 수립·이행으로 교육부 정보보안 수준 진단 보완
 - * 정부 인증 수준의 관리체계 수립·운영 역량 내재화
 - 학내 정보시스템 취약점 점검 및 미조치 기관 관리 강화
 - * 주요 홈페이지에 대한 필수 조치사항 점검
 - * 학내 기관 정보자산 보안 취약점 점검 실시
 - * 학내 정보화기기 비밀번호 취약점 점검 실시
 - 사용자 PC 보안 및 개인정보 보호 활동 강화
 - * 매월 ‘사이버·보안 진단의 날’ 시행 및 자체 점검 독려
 - * PC 내 개인정보파일 보호조치에 대한 정기 점검 및 제재 강화
 - * 개인정보 보유기관 개인정보보호법 준수 여부 집중 점검
 - 연구실 사이버 침해사고 예방 강화
 - * 비밀번호 및 웹서비스 취약점 안내 등 계도 활동
 - * 안전한 원격 접속 서비스 제공
- 인권 침해 및 성희롱·성폭력 관련 상담 및 조사 강화
 - 피해자 보호·공동체 회복 조치 및 가해자 개선 교육 강화
 - 당사자의 치유와 회복을 위한 심리상담 지원
 - 인권센터 사건처리절차도 등 이용정보 가이드 개선·보급
- 인권/성평등 교육 심화를 통한 교육 효과성 제고
 - 온라인 인권/성평등 교육 연구·개발 및 보급
 - 교육 효과성 제고를 위한 맞춤형·참여형 교육 확대
- 2026학년도 직무전문 「학생안전관리」 교육 실시
 - 주관: 학생지원과, 보건진료소
 - 일시 및 장소: 2026. 1. 9.(금), 대면 교육
 - 참석자: 총 22명(단과대학(원) 학생 업무 담당 등)
 - 내용: 학생행사·집단연수 운영 시 준수 사항 및 사고 대처 방법,

학내 응급환자 신고 체계 및 요령, 응급처치 교육 등

○ 소방교육 및 훈련 실시

- 월례특강 소방안전교육 실시

• 실시기간: 2025. 4월, 11월(2회)

• 교육대상: 교직원

• 교육내용: 화재 예방법 및 화재 발생 시 대응방법, 심폐소생술

• 주 관: 캠퍼스관리과, 인사교육과

- 관악캠퍼스 소방차 진입 합동훈련 실시

• 실시기간: 2025년 9회 실시

• 훈련내용: 소방차 진입 훈련

• 훈련장소: 관악캠퍼스 순환도로 및 이면도로

• 주 관: 캠퍼스관리과, 관악소방서

○ (교육시설안전) 학교시설 내진보강 및 시설안전점검 철저

- (내진보강) 내진성능평가 실시 완료 내진성능 미확보 건물에 대해 내진 보강 사업계획 수립 및 내진보강 공사를 통한 내진 성능 강화

- (안전점검) 재난 취약시기(여름철, 겨울철, 해빙기)별 안전점검 및 노후시설물 정밀점검, 제1,2,3종 시설물 정기점검 실시를 통한 안전관리 강화

□ 여건 및 전망

- 각종 재난·재해·안전사고 예방을 위한 안전관리 필요성이 증대됨에 따라 안전한 교육환경 조성을 위한 안전관리체계 구축 및 노후시설 안전관리 필요
- 식품 안전 및 위생관리 강화
 - 식품안전관리 환경 구축에 대한 관심과 기대가 높아지고 있어 대비 철저 필요
- 감염병 보고·대응체계 유지 철저
 - 코로나 대응 유지 및 결핵 등 기타 감염병 관리 대응 철저 필요
- 사이버 보안 위협 심화
 - 국가·산업보안을 위협하는 글로벌 해킹 조직의 공격 증가
 - 국가 지원형 공격 대응을 위한 준비 태세 강화 필요
 - 비국가적, 비조직화된 해킹 그룹에 의한 공격 증가
 - 수익 극대화에 적합한 대상 선택형 공격 및 가상자산 타깃형 공격 증가
 - 재난, 장애 등 민감한 사회적 이슈를 악용한 사이버 공격 지속
 - 사회적 이슈를 악용한 피싱, 스미싱, 해킹메일 유포 및 지능형 지속공격(APT) 등 지속예상
 - 정교한 가짜뉴스 등 신뢰도 및 사회에 영향을 미치는 공격 주의
 - 이메일 및 소셜미디어(SNS) 등 개인화된 채널을 활용한 공격 증가
 - 지능형 지속 공격 및 다중협박으로 무장한 랜섬웨어 진화
 - 단순범죄에서 지능형 지속 공격(APT) 형태로 진화
 - 내부망에 백업용 저장장치 검색·훼손 주의
 - 암호화 파일 복구, 유출 데이터 공개, 디도스 공격, 고객 직접 협박 등 다중 협박 형태로 진화

- 학내 사건 처리 및 예방 대책 방향 설정
 - 인권 및 성희롱·성폭력 사건 적정 처리
 - 대학 본부와의 지속적 협력관계 구축을 통한 학내 사건 처리 프로세스 보완 및 신뢰기반 구축
 - 인권/성평등 교육(4대 폭력예방교육) 이수율 증진 독려
 - 교육 이수 관리 체계 강화 및 교육 참여 유인 방안 다각화
 - 교육참여자 중심의 온라인 인권/성평등 교육 콘텐츠 연구·개발
- 지진 등 대형 재난 및 기후변화에 따른 자연재난 위험성 상존
 - 내진보강, 시설안전점검 등 사전 대비활동을 강화하여 피해를 최소화하고 실제 대피훈련 시 참여 독려를 통해 구성원의 안전 의식을 제고할 수 있는 노력이 필요

1. 개요

□ 주요 추진대책

- (제도개선) 연구실 안전교육 및 점검 개편
 - 연구실 안전환경 교육 개선
 - 연구실 정밀안전진단 강화 및 수시안전점검 시행
- (재정사업) 연구실 안전관리 사업
 - 실험 실습실 안전 환경 기반 조성 사업
- (기타시책) 연구실 안전관리 사업
 - 안전관리 우수연구실 인증 사업
- (사이버 위기)
 - 사이버 침해 위협 탐지 및 대응 체계 강화
 - 학내 정보시스템 취약점 점검 및 이행관리 강화
 - 사용자 PC 보안 및 개인정보 보호 활동 강화
 - 정보보안 의식 제고를 위한 맞춤형 교육 확대
- (교통사고) 캠퍼스 교통 환경개선, 교통안전의식 고취
- (공사현장 주변 안전사고) 공사현장 주변 안전점검 시행 및 안전 사고 예방으로 교내 구성원에게 안전한 보행환경 제공
- (학생 안전사고) 학생체험활동 안전사고 보고체계 구축, 학생 체험활동 사고 대응지침 수립
- 학교 및 학교시설 발생 사고
 - (교육시설 화재 및 폭발) 정기적 안전점검(연2회)을 통한 교육시설의 화재 및 폭발 위험요인에 대한 사전점검을 통한 화재 예방
 - (붕괴) 정기적 안전점검(연3회) 등을 통한 교육시설의 위험요인에 대한 사전점검으로 위험요인 중점관리 및 제거

- (지진) 내진 보강 사업계획 수립 및 보강 공사를 통한 내진성능 강화
- (시설 안전점검) 건축, 토목, 소방, 전기, 기계 시설물의 안전 점검을 정기적으로 실시하여 위험요인을 사전에 제거하여 재난 및 안전사고 예방
- 안전취약계층 사고
 - (화재) 교육시설 화재 예방·대응 체계 구축
 - (연구실 안전관리) 현장을 조정·지원하는 강력한 총괄·조정 기능 확립, 방사선안전 실험 실습실 개선 구축
 - (감염병·식중독) 학생감염병 예방교육 및 홍보
 - (성희롱·성폭력 근절 및 예방) 상담·조사 강화 및 인권 관련 교육·프로그램 강화

□ 주요 성과지표

유형	사업명	성과목표	' 26년 목표
화재	교육시설 화재 예방·대응관리 체계 구축	화재발생건수	최근 5년 평균 수치 유지 노력
		인명피해	0명
연구실 안전 관리	연구실 정기안전 교육(신규,정기)	21,700명 안전환경교육 이수	'25년(21,503명)과 유사
	연구실 정밀안전진단	1,814개실 정밀안전진단 완료	전체 대상 연구실 진단
	실험실습실 안전환경 기반 조성사업	- 연구실 안전관리 물품 지원 및 유지보수 - 연구실 공간 분리 - 고압가스 시설개선 - 체험실 구축 - 생물안전 3등급 유지보수 등	안전시설/장비 구축
	안전관리 우수연구실 인증사업	과학기술정보통신부 주관 인증 취득	3개 연구실 추진
식중독	후생시설 위생검사	학내 후생시설 위생검사 실시	피해 제로 목표
사이버 위기	보안사고 탐지	보안사고 자체탐지율	87%
교통사고	캠퍼스 내 교통사고 발생건수 감소	30건	최근 5년 대비 약 30% 감축
학내 인권 침해 및 성희롱·성폭력 예방	학내 인권/성평등 교육 이수율	교원 87.2%, 직원 100%, 학생 54.8%	전년대비 1.5% 증가
공사현장 주변 안전사고	공사현장 주변 안전사고 예방	인명 및 재산피해 최소화	무사고
가스 안전사고	도시가스 안전관리	도시가스 정기검사	연 1회
학생 안전사고	안전사고 보고체계 구축	안전사고 보고체계에 따른 학생안전사고 경위 파악 및 신속 보고	신속 보고
	사고유형 조치 및 예방	사고대응 기본지침 수립 및 운영	수립 및 운영
붕괴	붕괴대비 예방·대응관리 체계 구축	교육시설 안전점검 전수 실시	연 3회
풍수해	풍수해재난 대비·대응 체계구축·운영	인명피해, 재산피해	0(피해최소화)
지진	내진보강	내진보강계획 수립	계획수립
감염병	단과대학 감염성 질환 관리자(학생담당) 교육	교육 운영	연 1회
	결핵 밀접접촉자 검진	접촉자 검진율	69%
시설 안전점검	교육시설 안전점검	- 1,2,3종 시설물 안전점검 - 노후시설물 안전점검 - 소방시설물 안전점검 - 기계·전기 시설물 정기점검	연 2회

□ 관계법령·규정 현황

유형	관계 법령·규정명	주요내용
사이버 위기	교육부 정보보안 기본지침	- 정보화사업 보안, 정보통신망 및 정보시스템 보안, 융합 보안, 훈련 및 평가, 사이버위협 탐지 및 대응, 정보 협력
성희롱· 성폭력 근절 및 예방	양성평등기본법 및 시행령	- 국가기관 등의 장과 사용자가 성희롱 방지를 위하여 취해 야 할 조치를 구체화하여 규정하고 조치 결과를 여성가족 부장관뿐만 아니라 해당 주무부처의 장에게도 제출하도록 보고대상을 확대함 - 성희롱 방지조치가 부실하다고 인정되는 국가기관의 장으 로 하여금 성희롱 방지조치 개선계획을 여성가족부장관 에게 제출하도록 함 - 성희롱 사건 발생 시 재발 방지대책은 성희롱 고충담당자 가 해당 성희롱 사건을 접수한 날부터 3개월 이내에 제 출해야 함
	성매매방지 및 피해자보호에 관한 법률	- 성매매를 방지하고 성매매 피해자 및 성을 파는 행위를 한 자의 보호와 자립의 지원을 목적으로 제정된 법률
	성폭력방지 및 피해자보호에 관한 법률	- 성폭력을 예방하고 성폭력 피해자를 보호·지원하고자 제 정된 법률
	성폭력범죄 처벌 등에 관 한 특례법	- 통신매체 이용 음란죄, 카메라 등을 이용한 촬영, 허위영 상물 등의 반포, 촬영물과 편집물 등을 이용한 협박·강 요 등 소위 딥페이크 및 디지털 성폭력 행위에 대한 처벌 근거 법령
	가정폭력범죄의 처벌 등에 관한 특례법	- 가정폭력범죄의 형사처벌 절차에 관한 특례
	스토킹범죄의 처벌 등에 관한 법률	- 스톱킹범죄 피해자에 대한 각종 보호절차를 마련하여 범 죄 발생 초기 단계에서부터 피해자를 보호하고, 스톱킹이 더욱 심각한 범죄로 이어지는 것을 방지
	서울대학교 인권센터 규정	- 학내 인권침해 및 성희롱·성폭력 관련 규정
학생 안전사고	교육부 대학생 집단연수 운영 안전 확보 매뉴얼	- 대학생 집단연수 운영 관련 교육부 대응 매뉴얼
연구실 안전	연구실 안전환경 조성에 관한 법률	- 대학 및 연구기관 등에 설치된 연구실의 안전을 확보하기 위함
	유전자변형생물체의 국가 간 이동 등에 관한 법률	- 유전자변형생물체로 인한 국민의 건강과 생물다양성의 보전 및 지속적인 이용에 미치는 위해를 사전에 방지하기 위함
	원자력안전법	- 원자력의 연구·개발·생산·이용 등에 따른 안전관리에 관한 사항을 규정하여 방사선에 의한 재해의 방지
감염병	질병관리청 코로나19 대 응지침	- 코로나바이러스-19에 대한 국가적 대응지침
	교육부 학생 감염병 예방· 위기대응 매뉴얼	- 감염병 재난위기 발생 시 교육부 대응 매뉴얼
	학내 결핵 및 감염성 질 환 대응지침	- 감염성 질환 발생 시 보고·대응체계
	서울대학교 코로나19 대 응 매뉴얼	- 코로나19 보고·대응체계

□ 재정투자 현황

(단위: 백만원)

분야	유형	사업명	년도별 예산					중기계획		
			'22	'23	'24	'25	'26	'27	'28	'29
합 계			6,321	6,680	10,757	13,447	11,257	11,177	10,865	10,865
자연재난	소 계		818	991	1,222	1,129	1,829	1,829	1,829	1,829
	풍수해	시설물관리 및 제설작업	618	791	922	1,029	1,029	1,029	1,029	1,029
	지진	내진성능평가, 내진보강	200	200	300	100	800	800	800	800
사회재난 및 안전사고	소 계		4,521	4,543	8,162	10,698	7,728	7,648	7,336	7,336
	화재	소방시설 개선 및 보수, 소화기유지보수	295	193	248	479	370	280	280	280
	연구실 안전관리	연구실 안전관리	3,000	3,000	6,600	8,800	5,940	5,940	5,628	5,628
	감염병*	결핵 영상관독비 및 접촉자 검진비	20	20	20	20	20	20	20	20
	식중독	후생시설 위생검사	20	40	40	40	40	40	40	40
	가스 안전사고	도시가스 안전관리	86	230	105	100	100	100	100	100
	사이버 위기	사이버위기 대응	500	500	500	500	500	500	500	500
	교통사고	교통안전시설물 유지보수 및 교통관리	285	126	272	372	280	280	280	280
	성희롱·성폭력 예방 강화	인권/성평등 교육 및 사건 상담·조사	134	134	134	134	144	154	154	154
	산업재해 및 중대재해	산업재해 및 중대재해 예방	181	300	243	253	334	334	334	334
재난안전 일반	소 계		982	1,146	1,373	1,620	1,700	1,700	1,700	1,700
	시설물 안전점검	1, 2, 3종 및 노후 시설물 정기점검	464	524	642	700	700	700	700	700
		소방시설물 정밀점검	193	220	270	420	500	500	500	500
		기계·전기 시설물 정기검사	325	402	461	500	500	500	500	500

2. 재난

1 화재

□ 위험요인

- 방화, 실화, 테러 등에 의한 (대형)화재 및 자연발화, 천재지변에 의한 발화, 기타 폭발, 관리부실 등 부주의에 의한 (대형)화재로 인한 대인·대물 피해발생

□ 피해현황

- 최근 5년간('21~ '25) 36건의 화재 발생

□ 원인분석

- 해당사항 없음

□ 관련 계획 및 규정

- 서울대학교 소방안전 및 방범관리규정

□ 목표

- 화재로 인한 인명·시설 피해를 최소화하기 위한 소방시설 정기 점검 및 전기·가스시설, 공사현장 점검 강화
- 구성원 대상 대피훈련 실시
- 화재예방 및 대응관리 체계 구축을 위한 소방계획서 작성

구분	피해현황(5년 평균)	'26년 목표	목표치 근거
발생건수(건)	7.2	7.2 이내	최근 5년 평균 수치 유지 노력
인명피해(명)	-	-	피해최소화

□ 중점 추진대책

- (시설물 안전점검) 정기적 안전점검(소방안전순찰 주 1회, 외관점검 월 1회, 작동점검 연 1회, 종합점검 연 1회)를 통한 교육시설의 화재에 대한 사전점검으로 화재예방

- (화재대피훈련) 각 기관별 자체 화재대피훈련을 지속적으로 실시
- (화재예방 및 대응관리 체계) 전 기관 소방계획서 수립

구분	사업명	주요내용
예방 대응	교육시설 화재 예방·대응관리 체계 구축	- 소방시설 및 전기·가스시설 점검 - 화재대피훈련 실시 - 기관별 실정에 맞는 소방계획 수립

□ 예산투자 현황 및 계획

(단위: 백만원)

사업명	년도별 예산						중기계획		
	합계 ('22~' 26)	'22	'23	'24	'25	'26	'27	'28	'29
계	1,585	295	193	248	479	370	280	280	280
소방시설 개선 및 보수	1,535	285	183	238	469	360	270	270	270
소화기 유지보수 등	50	10	10	10	10	10	10	10	10

2 풍수해

□ 위험요인

- (태풍) 태풍이 발생되면 풍랑, 해일, 호우, 강풍으로 인하여 홍수, 산사태, 대규모 정전 등으로 인한 대학 시설물 및 학생 피해, 학생 수업 결손 등의 인적·물적 피해 발생
- (호우) 국지성 집중호우와 게릴라성 집중호우로 산사태, 대학 시설물 붕괴·매몰 위험 및 운동장, 강의실 침수 등의 피해 발생
- (대설) 도심 내 주요 간선도로 및 시 외곽 도로의 통행이 불가하고 고립지역이 발생함에 따라 학생들이 등교에 차질을 빚으며 학생수업 결손 초래

□ 피해현황

- 해당사항 없음

□ 원인분석

- 해당사항 없음

□ 관련 계획 및 규정

- 재난위험시설 지정 및 관리 지침

□ 목표

구분	피해현황(5년 평균)	'26년 목표	목표치 근거
인명피해(명)	0	0	피해최소화
재산피해(억원)	60.5	0	피해최소화

□ 중점 추진대책

- (체계적 대비·대응활동) 재해위험지역 사전 점검, 단계별 비상근무 체계 및 대처내용 숙지를 통해 체계적인 재난대비·대응·복구 활동 추진

구분	추진대책명	주요내용
예방 대응	풍수해재난 대비·대응 체계구축·운영	- 풍수해 피해 최소화를 위한 방수공사 - 옥외 배수관로 등 유지관리 - 대설 시 신속한 제설작업으로 사고발생 방지

□ 예산투자 현황 및 계획

(단위: 백만원)

사업명	년도별 예산						중기계획		
	합계 ('22~' 26)	'22	'23	'24	'25	'26	'27	'28	'29
계	4,389	618	791	922	1,029	1,029	1,029	1,029	1,029
시설물관리(방수)	4,255	600	762	893	1,000	1,000	1,000	1,000	1,000
제설작업	134	18	29	29	29	29	29	29	29

3 지진

□ 위험요인

- 지진 발생으로 인명 피해, 전력공급의 차질과 방송통신 시설에 피해 발생 및 라이프라인(life-line) 손상에 따른 수도물 및 가스 공급 중단

□ 피해현황

- 해당사항 없음

□ 원인분석

- 해당사항 없음

□ 관련 계획 및 규정

- 지진·화산재해대책법

□ 목표

- 지진으로 인한 피해를 방지하고 구성원 안전을 위해 리모델링과 연계한 내진성능 강화
 - 내진성능 미확보 건물 대상으로 내진 보강 계획 수립

□ 중점 추진대책

- (내진보강 계획 수립) 교육시설물 안전점검을 실시하고 내진성능평가 결과에 따른 내진 보강 계획 수립

구분	사업명	주요내용
예방	학교시설 내진성능 강화	-내진 보강사업 계획 수립
예방	지진대피 훈련 실시	-지진대피 실제훈련 실시

□ 예산투자 현황 및 계획

- 내진보강 계획 수립 및 내진보강의 지속 추진

(단위: 백만원)

사업명	년도별 예산						중기계획		
	합계 ('22~' 26)	'22	'23	'24	'25	'26	'27	'28	'29
계	1,700	200	200	300	100	900	800	800	800
내진성능평가	800	200	200	300	-	100	-	-	-
내진보강	900	-	-	-	100	800	800	800	800

3. 안전사고

1 산업재해

산업안전보건법

제1조(목적) 이 법은 산업 안전 및 보건에 관한 기준을 확립하고 그 책임의 소재를 명확하게 하여 산업재해를 예방하고 쾌적한 작업환경을 조성함으로써 노무를 제공하는 사람의 안전 및 보건을 유지·증진함을 목적으로 한다.

※ (관련 조항) 제3조, 제15조~제19조, 제25조, 제29조, 제32조, 제37조, 제38조, 제40조, 제54조

※ (관련 기준) 공공행정 등에서 현업업무에 종사하는 사람의 기준 : 현업업무 종사자 업무내용 규정

☞ 학교 시설물 및 설비·장비 등의 유지관리, 학교 경비 및 학생 통학보조, 조리 실무 및 급식실 운영 등 조리 관련 업무

□ 위험요인

- 사업장별 잠재적 위해·위험요인에 의한 산업재해의 발생으로 근로자의 생명과 건강의 위협과 노동생산성 저하 및 효율성 저해

□ 피해현황

구분	평균	2021	2022	2023	2024	2025
산업재해 발생건수*(건)	12	7	15	14	15	9**

* 연속 3일 이상의 휴업이 발생한 재해 중 근로복지공단에서 승인된 산업재해 기준

** 근로복지공단의 산업재해 판정 대기 중인 건(1건)에 대한 판정 결과에 따라 변동 가능

□ 원인분석

- (산업재해 발생현황) '25년 산업재해 발생건수 9건('26. 2. 10. 기준)
- (산업재해 발생유형) 전체 9건의 재해 중 넘어짐재해가 4건(44%) 발생

구분	합계	넘어짐	끼임	떨어짐	부딪힘	찢림
발생건수(건)	9	4	2	1	1	1

□ 관련 계획 및 규정

- 산업안전보건법
- 산업안전보건기준에 관한 규칙

□ **목표**

- 산업재해 발생현황 파악 및 동종재해 재발 방지를 위한 대책 수립
- 근로자의 안전보건 교육·활동 및 사고사례 안내를 통한 동종재해 예방

□ **중점 추진대책**

구분	사업명	주요내용
예방	현업업무 종사자 안전교육 실시	유해·위험을 인지하고 스스로 안전과 건강을 보호하는데 필요한 정보 제공
	자율 안전·보건 점검 실시	작업장 내 유해·위험 요인을 스스로 발굴하여 개선 활동 실시
	위험성평가 실시	유해·위험 요인 및 작업 환경을 개선하여 산업재해를 사전 예방
대응	사고대응 매뉴얼 배포	재해 발생 시 사고대응 매뉴얼을 참고하여 피해 확산 감소
	사고발생 현장 점검 실시	사고 원인 파악 및 개선 조치를 통한 동종재해 재발 방지

□ **예산투자 현황 및 계획**

(단위: 백만원)

사업명	년도별 예산						중기계획		
	합계 ('22~'26)	'22	'23	'24	'25	'26	'27	'28	'29
산업재해 예방	1,243	179	288	225	235	316	316	316	316

2 중대재해

중대재해 처벌 등에 관한 법률

제1조(목적) 이 법은 사업 또는 사업장, 공중이용시설 및 대중교통수단을 운영하거나 인체에 해로운 원료나 제조물을 취급하면서 안전·보건 조치의무를 위반하여 인명피해를 발생하게 한 사업주, 경영책임자, 공무원 및 법인의 처벌 등을 규정함으로써 중대재해를 예방하고 시민과 종사자의 생명과 신체를 보호함을 목적으로 한다.

※ (관련 조항) 제2조~제4조, 제6조, 제9조 등

□ 위험요인

- 사업장별 잠재적 위해·위험요인에 의한 중대한 산업재해의 발생으로 근로자의 안전사고 위험노출 및 신체적·정신적 건강위협

□ 피해현황

구분	평균	2021	2022	2023	2024	2025
발생건수(건)	0.2	1*	0	0	0	0

※ 산업안전보건법에 따른 중대재해

□ 관련 계획 및 규정

- 중대재해 처벌 등에 관한 법률
- 산업안전보건법
- 안전·보건 관계 법령

□ 목표

- 모두를 위한 안전한 교육환경 구현
- 안전관리 역량강화로 재해 없는 교육환경 조성
- 교직원 등 종사자 모두가 안심하는 안전한 근로환경 마련
- 서울대학교 안전보건관리체계 구축
- 중대재해 발생 'Zero' 달성

□ **중점 추진대책**

구분	사업명	주요내용
예방	안전보건관리체계 구축	안전보건체제를 통한 안전업무 수행
	유해·위험요인 확인 및 개선조치	위험성평가 등 안전점검을 실시하고 개선조치 여부를 확인
	안전보건 교육 실시	안전업무 담당자의 직무교육으로 안전·보건관리의 전문성 향상
	도급, 용역, 위탁 등 종사자 안전·보건 확보	도급, 용역 위탁 등에 대한 산업재해 예방을 위한 조치능력, 기술, 예산 확인
	안전·보건 관계 법령 의무이행	각 부서의 안전·보건 관계 법령 의무이행의 확인 및 점검
대응	산업·중대재해 발생 보고	재해발생에 대한 은폐 금지 및 향후 동종재해가 재발되지 않도록 대책 수립·시행
	산업재해 통계기록 관리	재해 발생의 종합적인 예방대책 수립·시행을 위한 기초자료 활용

□ **예산투자 현황 및 계획**

(단위: 백만원)

사업명	년도별 예산						중기계획		
	합계 ('22~'26)	'22	'23	'24	'25	'26	'27	'28	'29
중대재해 예방	68	2	12	18	18	18	18	18	18

3 학생 안전사고

□ 위험요인

- 학생 체험활동 중 낙상사고, 비래·전도, 충돌·협착, 화상, 교통사고 등의 학교안전사고의 발생으로 신체 장애, 정신적 피해 발생 및 학습 결손 초래

□ 피해현황

- 해당사항 없음

□ 원인분석

- 해당사항 없음

□ 관련 계획 및 규정

- 해당사항 없음

□ 목표

- 교내·외 행사진행 중 학생안전사고 대응 매뉴얼 마련
 - 각종 학생안전사고를 사전에 예방함은 물론, 사고발생 시 신속하고 적절한 사고처리를 위한 준수사항을 마련
- 매뉴얼 준수 여부 점검을 위한 사전·사후 보고 철저
- 학과-단과대학-본부 간 보고체계 확립

□ 중점 추진대책

구분	추진대책명	주요내용
대응	안전사고 보고 체계 구축	-대응 매뉴얼 지침에 따른 신속하고 적절한 보고체계 구축
대응	사고유형 조치 및 예방	-지침 세부내용 수립

- 학생 집단활동 안전(2025년 대학생 집단연수 운영 안전 확보 매뉴얼 준수)
 - 참가 학생 집단활동의 형태, 참가자, 규모, 지역, 활동(프로그램)에

따른 위험 정도를 고려한 안전기준에 따라, 안전사고 예방 및 안전 관리 실행

- 대학 및 학생회 등에서 운영하는 각종 집단연수 운영 시 학생의 안전 확보를 위한 최소한의 준수사항 마련
- 학생자치활동의 자율성을 보장하되, 최소한의 안전관련 사항이 준수될 수 있도록 대학본부는 학기초 학생회 간부 등을 대상으로 집단연수 시 안전 확보에 필요한 사항 등을 안내·교육
- 대학생 집단행사 시 인파밀집 사고 예방을 위해 안전관리 철저

- 학생집단연수를 주관하는 기관, 조직, 단체의 장, 기획자, 인솔자, 참가자의 역할과 책임
 - 학생집단연수에 관한 계획의 수립 및 승인
 - 학생집단연수 참가자에 대한 사전안전교육
 - 사고 및 위기 발생 시의 대응계획
 - 보험가입
 - 비상 연락 체계와 방법
 - 학생집단연수에 대한 감독 활동
 - 참가자의 건강과 의료에 관한 사항
 - 요 보호자에 관한 사항
 - 숙박 및 식사 안전
 - 집단연수 계획 수립에서 계획 시행까지 전 추진과정에 대해 인파밀집 상황 관련성을 종합적으로 고려하여 대비하되, 자체 점검 및 사전교육 조치
 - 사람이 많이 밀집된 장소에서는 교직원 등 안내자(인솔자)가 안내하도록 하고 앞 사람과의 간격을 유지하는 등 인파사고 예방 조치
 - 집단연수, 행사 운영 등의 과정에서 위험한 인파 속에서는 인파의 흐름에 따르면서 천천히 대각선으로 가장자리를 향해 움직이며 탈출로 찾기
- ※ 가장 가까운 출구, 모든 출구 위치 확인 필요

□ 예산투자 현황 및 계획

- 해당사항 없음

4 연구실사고

□ 위험요인

- 화학·물리·생물학적 위험요인 등으로 부상·질병·신체장해·사망 등 연구활동 종사자의 생명·신체상 손해 및 연구실의 시설·장비 등의 훼손 발생

□ 피해현황

(단위: 건, 백만원, 명)

구분		평균	2021	2022	2023	2024	2025
발생건수		11.8	14	9	17	11	8
재산피해		0	0	0	0	0	0
인명피해	계	12	14	9	17	11	9
	사망(실종)	0	0	0	0	0	0
	부상	12	14	9	17	11	9

□ 원인분석

- 연구실 안전의식 부족에 의한 부주의로 사고 발생
 - 연구활동 종사자에 대한 안전교육 강화
 - 사고발생을 최소화 할 수 있는 시스템(시설) 확보

□ 관련 계획 및 규정

- 서울대학교 연구실 안전환경 관리 규정
- 서울대학교 방사선 안전 관리 규정

□ 목표

구분	피해현황(5년 평균)	'26년 목표	목표치 근거
인명피해(명)	12	11	최근 5년 대비 10% 피해 감축
재산피해(억원)	0	0	최근 5년 대비 10% 피해 감축
사고건수(건)	11.8	11	최근 5년 대비 10% 피해 감축

□ **중점 추진대책**

구분	사업명	주요내용
예방	연구실 안전관리	-안전환경관리 규정 개정 -안전환경기반조성사업을 통한 장비시설보강
	연구실 안전점검 및 정밀안전진단	-정밀안전진단 연구실 확대 -신규 설치·변경 연구실 방문 안내 -수시안전점검 실시
대비	연구실 정기 안전교육	-반기별 연구실 안전교육 실시
	연구실 사고 대응 훈련	-연구실 안전사고 대응 훈련 실시
대응	연구실 사고 대응팀	-연구실 사고 대응 전담팀 운영
복구	연구실 사고 분석	-연구실 사고 원인 분석 및 보고

□ **예산투자 현황 및 계획**

(단위: 백만원)

사업명	년도별 예산						중기계획		
	합계 ('22~' 26)	'22	'23	'24	'25	'26	'27	'28	'29
계	27,340	3,000	3,000	6,600	8,800	5,940	5,940	5,628	5,628
연구실 안전관리	27,340	3,000	3,000	6,600	8,800	5,940	5,940	5,628	5,628

5 공사현장 주변 안전사고

□ 위험요인

- 계절변화에 따른 공사현장 주변 지반 침하 등 위험요인으로 인한 교내 구성원 안전사고 발생 우려
- 공사현장 진출입로 혼잡(공사용 대형차량 이동)으로 인한 인적·물적 사고 발생 우려

□ 피해현황

- 해당사항 없음

□ 원인분석

- 해당사항 없음

□ 관련 계획 및 규정

- 2026년 해빙기·여름철·겨울철 교육시설 등 안전점검 계획(교육부)
※ 계절변화 시기별 교육부에서 안전점검 계획 안내 예정
- 공사현장별 안전관리계획(건설공사도급인)

□ 목표

- 무사고 목표를 위한 공사현장 주변 안전관리 지속 이행

□ 중점 추진대책

구분	사업명	주요내용
예 방	공사현장 주변 안전점검	계절변화 시기별(3·6·9·12월) 공사현장 주변 안전점검 시행
대 응	위험요인 확인 및 대응	공사현장 주변 위험요인 발견 시 건설공사도급인의 협조를 구하여 현장 통제 및 원인 조사
복 구	안전사고 위험요인 제거 및 재발방지방안 마련	안전사고 위험요인 신속 제거 및 복구, 재발방지방안 마련

6 교육시설 붕괴

□ 위험요인

- 시설물의 구조적 결함, 부실시공, 노후화, 관리부실 등에 의한 건축물 붕괴로 인한 대규모 인적사고 초래

□ 피해현황

- 해당사항 없음

□ 원인분석

- 해당사항 없음

□ 관련 계획 및 규정

- 학교안전법

□ 목표

- 캠퍼스 내 시설물에 대하여 재해취약시기별 안전점검을 통해 재난 및 안전사고 예방

구분	'25년 실시	'26년 목표	목표치 근거
교육시설 전수 안전점검	3회	3회	재해취약시기별(해빙기, 여름철, 겨울철) 점검

□ 중점 추진대책

- (위험요인 사전점검 및 제거) 정기적 안전점검(연3회)을 통한 교육 시설의 붕괴 위험요인에 대한 사전점검으로 위험요인 제거
 - 연 3회 계절별 취약시기에 안전점검을 실시하여 위험요인을 사전에 제거하고, 붕괴 우려 등 재해취약시설을 지정·관리하여 중점점검 실시
 - 재난위험시설로 지정된 시설은 해소를 목표로 사업 계획 수립

구분	사업명	주요내용
예방·대비·대응	교육시설 전수 안전점검	계절별 취약시기 안전점검

□ 예산투자 현황 및 계획

- 해당없음

7] 가스 안전사고

□ 위험요인

- 도시가스 시설물 파손, 가스 누기 등에 따른 가스 안전사고 발생으로 인적·물적 피해 초래

□ 피해현황

- 해당사항 없음

□ 원인분석

- 해당사항 없음

□ 관련 계획 및 규정

- 도시가스사업법

□ 목표

- 학내 도시가스 시설물 안전점검(정기, 수시) 및 노후 도시가스 시설물 교체·보수 등을 통한 도시가스 안전사고 예방

구분	'25년 실시	'26년 목표	목표치 근거
도시가스 정기검사	1회	1회	도시가스사업법
도시가스 시설물 분해점검	26개소	26개소	
도시가스 시설물 교체·보수	14건	16건	노후 시설물 작동점검

□ 중점 추진대책

- 도시가스 시설물의 정기, 수시점검, 분해점검 실시
- 노후 도시가스 시설물 교체·보수를 통한 안전한 도시가스 공급

구분	사업명	주요내용
예방	도시가스 정기, 수시점검	- 학내 도시가스 시설물 정기, 수시 점검 실시
	도시가스 시설물 분해·점검	- 도시가스 시설물(정압기, 조정기) 등 분해·점검 및 보수 실시
	도시가스 시설물 교체·보수	- 노후 도시가스 시설물 작동점검 후 순차적으로 교체·보수 시행

□ 예산투자 현황 및 계획

(단위: 백만원)

사업명	년도별 예산						중기계획		
	합계 ('22~' 26)	'22	'23	'24	'25	'26	'27	'28	'29
계	621	86	230	105	100	100	100	100	100
도시가스 안전관리	621	86	230	105	100	100	100	100	100

8 교통사고

□ 위험요인

- 교통사고 발생으로 신체 장애, 정신적 피해 발생 및 학습 결손 초래

□ 피해현황

(단위: 건)

구 분	평균	2021	2022	2023	2024	2025	
발생건수	41.8	32	50	55	40	32	
인명피해	계	13.2	15	9	18	10	14
	사망(실종)	0.2	0	0	1	0	0
	부상	13	15	9	17	10	14

□ 원인분석

- 연평균 42건의 교통사고 발생
 - 연평균 교통사고 중 약 69%가 인명피해 없는 단순 접촉사고
- 교통사고로 인한 인명피해 연평균 13건 발생
- 운전자 주의의무 위반, 과속난폭운전이 사고 발생의 주요원인으로 파악됨

□ 관련 계획 및 규정

- 도로교통법, 교통안전법, 서울대학교 교통관리 규정

□ 목표

구분	사고 발생건수 (5년 평균)	' 26년 목표	목표치 근거
캠퍼스 내 교통사고 발생건수 감소	41.8	30	최근 5년 대비 약 30% 감축

□ **중점 추진대책**

구분	추진대책명	주요내용
예방	캠퍼스 교통환경 개선	-노면 기호, 문자 등 도색 관리 -노후표지판 유지보수 -불법주차 단속 및 지도 -개인형 이동장치 주차구역 및 수량 관리
	교통사고 대책	-교통안전공단 정밀안전진단 반영 조치 -학내출입 차량에 대한 안전운행 계도활동 시행 -학내 구성원 대상 교통사고 예방 안내 및 교육 시행 -교내 운행 대중교통 업체 안전의식 협조 요청

□ **예산투자 현황 및 계획**

(단위: 백만원)

사업명	년도별 예산						중기계획		
	합계 ('22~' 26)	'22	'23	'24	'25	'26	'27	'28	'29
계	1,335	285	126	272	372	280	280	280	280
교통안전시설물 유지보수 및 교통관리	1,335	285	126	272	372	280	280	280	280

○ **캠퍼스 교통환경 개선내용**

- 교통안전 관리용품 구매, 설치(차선규제봉, 칼라콘, 오투기 등)
- 순환도로 차선, 주차면, 횡단보도 등 도색 및 관리
- 순환도로 등 교통안전표시판 보수 및 교체
- 개인형 이동장치 주차구역 설치 및 출입업체 핫라인(SNS) 소통

9] 식중독사고

□ 위험요인

- 비위생적인 조리환경, 오염된 식품 등으로 인해 식중독이 발생하여 학습 결손 초래

□ 피해현황

- 해당사항 없음

□ 원인분석

- 해당사항 없음

□ 관련 계획 및 규정

- 학교보건법

□ 목표

- 학교급식 식중독 사고 예방을 위해 식중독 발생원인 분석 및 실질적인 예방조치 방법 마련·시행

구분	'25년 사고발생건수	'26년 목표	목표치 근거
학교급식 식중독 예방	-	후생시설 위생검사 실시	학교보건법 제4조제2항

□ 중점 추진대책

- 식중독 발생의 다양한 원인에 대한 위생 점검 실시
- 급식시설 개선 및 교내 후생시설 위생검사를 통한 안전한 급식 환경 조성

구분	사업명	주요내용
예방	후생시설 위생검사	식중독 예방을 위한 교내 후생시설 위생검사 실시
대응	환자 후송체계 수립	식중독 피해환자 발생 시 후송체계 수립 및 앰블런스 대기 * (후송체계) 신고자 ⇒ 교내 보건진료소 ⇒ 관악구 보건소 또는 인근 병원
복구	사고대책반 운영	식중독 사고 발생 시 대책반 수립·운영

□ 예산투자 현황 및 계획

(단위: 백만원)

사업명	년도별 예산						중기계획		
	합계 (‘22~’26)	’22	’23	’24	’25	’26	’27	’28	’29
계	180	20	40	40	40	40	40	40	40
후생시설 위생검사	180	20	40	40	40	40	40	40	40

4. 감염병

1 결핵 및 기타 감염병

학교보건법

제14조의3(감염병예방대책의 마련 등) 교육부장관은 감염병으로부터 학생과 교직원을 보호하기 위한 "감염병예방대책"을 마련하여야 한다.

제14조의4(감염병대응매뉴얼의 작성 등) 교육부장관은 감염병에 효과적으로 대응하기 위하여 보건복지부장관과의 협의를 거쳐 감염병 유형에 따른 "감염병대응매뉴얼"을 작성·배포하여야 한다.

□ 위험요인

- 결핵 등 감염병 확산으로 인한 학습·정서적 결손 초래

□ 피해현황

- 학내 결핵 신규 환자 발생 건수

구분	평균	2021	2022	2023	2024	2025
발생건수(건)	3.6	6	2	2	7	1

- 코로나바이러스감염증-19 관리대상자 대응 현황
 - 교내 집단감염 발생 감시, 필요시 방역당국의 역학조사 협조

□ 원인분석

- 대학(원)생은 생활관 거주, 교내·외 활동 등으로 단체 생활을 하는 경우가 많고 다수의 사람들과 접촉하는 시기이므로 감염병 확산 가능성이 높음
- 지속적인 감염병 발생 감시와 신속한 조기 대응을 통해 집단감염 예방이 필요함

□ 관련 계획 및 규정

- 학교보건법
 - 감염성 질환 발생 시 보고·대응지침에 따른 관리체계 강화를 통한 학내 감염병 확산 방지

□ **목표**

구분	'25년 실적	'26년 목표	목표치 근거
단과대학별 감염성 질환 관리자(학생담당) 교육	연 1회	연 1회	'25년과 동일
결핵 밀접접촉자 검진	69.2%	69%	'25년과 동일

□ **중점 추진대책**

구분	사업명	주요내용
예방	감염병 관리 역량 강화	단과대학별 감염성 질환 관리자(학생 담당) 교육을 통한 예방 및 대응 역량 강화
	감염병 발생 감시 철저	유증상자 관리·감시 및 상시 학생건강 검진/예방접종 지속
대비·대응	감염병 관리체계 강화	감염병 보고·대응체계 유지
	감염병(결핵) 접촉자 검진 강화	결핵 밀접접촉자 검진 대상자 교육 강화 및 검진 독려

□ **예산투자 현황 및 계획**

(단위: 백만원)

사업명	년도별 예산						중기계획		
	합계 ('22~'26)	'22	'23	'24	'25	'26	'27	'28	'29
계	100	20	20	20	20	20	20	20	20
결핵 영상 판독비	50	10	10	10	10	10	10	10	10
결핵 밀접접촉자 검진비	50	10	10	10	10	10	10	10	10

5. 성희롱·성폭력

① 성희롱·성폭력

- (성희롱) 업무, 고용, 교육, 연구, 그 밖의 관계에서 다음 각 목의 어느 하나에 해당하는 행위를 하는 경우를 말한다.
 - 가. 성적 언동 또는 성적 요구 등으로 상대방에게 성적 굴욕감이나 혐오감을 느끼게 하는 행위
 - 나. 상대방이 성적 언동 또는 성적 요구에 따르지 아니한다는 이유로 학업평가, 교육, 연구, 고용, 인사 등에서 불이익을 주거나 그에 따르는 것을 조건으로 이익 공여의 의사표시를 하는 행위
- (성폭력) 「성폭력범죄의 처벌 등에 관한 특례법」에 규정된 범죄 또는 이에 준하는 범죄에 해당하는 행위를 말한다.

□ 피해현황

- 해당사항 없음

□ 원인분석

- 해당사항 없음

□ 관련 계획 및 규정

- 「양성평등기본법」 및 「양성평등기본법 시행령」
- 「성매매방지 및 피해자보호 등에 관한 법률」
- 「성폭력방지 및 피해자보호 등에 관한 법률」
- 「성폭력범죄 처벌 등에 관한 특례법」
- 「가정폭력범죄의 처벌 등에 관한 특례법」
- 「스토킹범죄의 처벌 등에 관한 법률」 등
- 「서울대학교 인권센터 규정」 등

□ **목표**

- 학내 인권 및 폭력예방교육 강화를 통한 인권 친화적 문화 조성 및 인권감수성 증진을 통한 예방

구분	‘25년 실적		‘26년 목표		목표치 근거
학내 인권/성평등 교육 이수율	교원	85.7%	교원	87.2%	교육 이수율 (전년대비 1.5% 증가)
	직원	100%	직원	100%	
	학생	53.3%	학생	54.8%	

□ **중점 추진대책**

구분	사업명	주요내용	구분
예방	인권/성평등 교육 강화	-온라인 인권/성평등 교육 콘텐츠 개발 오프라인 인권/성평등 교육 지원 등	기타
안전관리	사건 상담·조사 강화	-상담·조사 역량 강화 등	기타

□ **예산투자 현황 및 계획**

- 인권/성평등 교육 및 사건 상담·조사

(단위: 백만원)

사업명	년도별 예산						중기계획		
	합계 ('22~'26)	'22	'23	'24	'25	'26	'27	'28	'29
계	680	134	134	134	134	144	154	154	154
인권/성평등 교육 및 사건 상담·조사	680	134	134	134	134	144	154	154	154

6. 기타

1 사이버 위기

위험요인

- 사이버 침해사고에 따른 정보자산 손실

피해현황

(단위: 건, 백만원, 명)

구 분		평균	2021	2022	2023	2024	2025
사이버 침해사고 건수		726	911	689	903	561	569
재산피해		0	0	0	0	0	0
인명피해	계	0	0	0	0	0	0
	사망(실종)	0	0	0	0	0	0
	부상	0	0	0	0	0	0

※ 출처: 보안사고 관리대장(정보화본부, 2025.12.)

원인분석

- 소규모 기관의 정보시스템 담당자 부재 또는 잦은 교체와 학내 구성원의 정보보호 인식 부족으로 해킹·악성코드 감염, 개인정보 노출 등 보안사고의 지속적 발생

관련 계획 및 규정

- 서울대학교 정보보안 기본지침
- 2025학년도 정보화 시행계획(정보화본부, 2025. 4월)

□ **목표**

- 정보자산 및 정보서비스의 안전한 운영 환경 마련으로 대내·외 신뢰성 제고

구분	자체탐지율(3년 평균)	'26년 목표	목표치 근거
보안사고 자체탐지	84.4%	87%	보안장비 자동탐지(오탐 포함) 내역을 제외한 관제인력의 직접탐지 사고 기준으로 재산출

□ **중점 추진대책**

구분	사업명	주요내용	구분
대비·대응	정보보호 교육 및 인식 강화	전 직원 대상 상시 정보보호 교육 온라인 제공으로 접근성 향상 취약점 점검 및 안내 등 수행	기타
	사고 예방을 위한 탐지활동 강화	교육부 사이버안전센터(ECSC) 관제서비스를 활용한 보안사고 사전 탐지·분석 개선	기타
	연구 분야 정보보안 강화	연구실 서버 계정 탈취 피해 방지 대책을 지속 적용해 사이버 침해사고 예방	기타

□ **예산투자 현황 및 계획**

(단위: 백만원)

사업명	년도별 예산						중기계획		
	합계('22~'26)	'22	'23	'24	'25	'26	'27	'28	'29
계	2,500	500	500	500	500	500	500	500	500
사이버 위기 대응	2,500	500	500	500	500	500	500	500	500

□ **관련 계획 및 규정**

- 교육시설법
- 시설물안전법, 재난안전법 등
- 화재예방, 소방시설 설치 유지 및 안전관리에 관한 법률

□ **목표**

- 캠퍼스 시설물 전반에 걸친 안전점검을 통해 재난 및 안전사고 예방
- 신속한 보수·보강 시행으로 예측 가능한 인명 및 재산피해 최소화

구분		'25년 목표	'26년 목표	목표치 근거
시설물 안전 점검	교육시설 안전점검	3회	3회	재해취약시기별(해빙기, 여름철, 겨울철) 점검
	제 1,2,3종 시설물 안전점검	2회	2회	종별·등급별 상·하반기 안전점검
	노후시설물 안전점검	1회	1회	40년 이상 경과 건물 4년 주기 정밀안전점검
소방시설물 점검		2회	2회	종합점검, 작동점검
		수시	수시	최초점검
전기, 기계시설물 정기검사		수시	수시	설비별 정기검사

□ **중점 추진대책**

- (교육시설 안전점검)을 정기적으로 실시하여 위험요인을 사전에 발견 및 조치하여 교육시설 안전관리 강화
 - 연 3회 취약시기별 안전점검(해빙기, 여름철, 겨울철)
- (시설물 정기안전점검)을 실시하여 시설물 결함을 조사하고, 보수·보강을 실시하여 안전사고 예방
 - 연 2회 제 1,2,3종 시설물 안전점검(*) 시행
 - * 정기안전점검,정밀안전점검,정밀안전진단
 - 연 1회 노후시설물(40년 경과) 안전점검(정밀안전점검) 시행(4년 주기)

- 과하중이 우려되는 실험실 건물 및 부대 토목시설에 대한 정밀 점검 확대 시행
- 점검결과에 따라 결함이 있는 시설물에 대해서는 신속한 보수·보강 시행
- (소방시설 법정점검 시행) 연 2회 소방시설 법정점검(종합점검, 작동점검) 시행 및 점검결과에 따른 보수 시행, 신축건물 최초 점검 실시
- (전기, 기계 시설물 정기검사)의 상시 점검·관리를 통해 장비운영의 안전성 확보
 - 전기설비(수배전반, 변압기, 태양광, 비상발전기 등)의 상시 점검·관리 및 정기검사 실시
 - 보일러, 냉동기, 냉각탑 등 상시 점검·관리
 - 물공급 기반시설(양수장, 배수지, 펌핑 및 공급관) 상시 점검·관리 및 정기 수질검사(물탱크, 옥내급수관)
 - 기계설비 유지관리 기록(반기별 1회) 및 성능점검(연 1회)

구분	추진대책명	주요내용	구분
예방	교육시설의 체계적 점검·관리를 통한 안전관리 강화	<ul style="list-style-type: none"> - 교육시설 안전점검 - 노후시설물 정밀점검 - 제 1,2,3종 시설물 정기점검 - 소방시설 법정점검 - 전기·기계설비 점검·관리 	예방

□ 예산투자 현황 및 계획

○ 시설물 안전점검 실시

(단위: 백만원)

사업명	년도별 예산						중기계획		
	합계 ('22' ~ '23')	'22	'23	'24	'25	'26	'27	'28	'29
계	6,981	982	1,146	1,373	1,620	1,700	1,700	1,700	1,700
노후시설물 및 1·2·3종 시설물 장기점검	3,030	464	524	642	700	700	700	700	700
소방시설물 정밀점검	1,603	193	220	270	420	500	500	500	500
기계·전기 시설물 정기검사	2,188	325	402	461	500	500	500	500	500

IV

안전사고 피해자 보상 및 지원

1. 학교경영자 배상 책임보험

가입현황

(단위: 천원, 명, 2026.1.기준)

기준 연도	보험(공제) 상품명	시작일 종료일	1인당 보험료	학생수	연간 총보험료	보험(공제)청구				비고
						인적		물적		
						건수	금액	건수	금액	
2025	학교경영자 배상 책임보험	2025-04-01 2026-04-01	2.06	43,261	89,000	57	39,501	1	505	신입생 학교 행사 중 담보
2026	학교경영자 배상 책임보험	2026-04-01 2027-04-01	2.52	47,549	120,000	-	-	-	-	2026. 3월 중 계약 체결 예정

보상한도

(단위: 명, 천원, 2026년도(예상) 기준)

담보위험	구분	대상	인원	보상 한도액	
				1인당	1사고당
학교경영자 배상책임담보(국내)	대인배상	재학생 및 연구생 등	38,012	350,000	3,500,000
	대물배상			20,000	20,000
구내·외 치료비 담보(국내)	-			2,000	2,000
신입생 학교 행사 중 담보 (오리엔테이션기간 5일, 국내)	사망, 후유장애	신입생	9,537	200,000	200,000
	치료비			2,000	2,000

2. 건물 화재보험 중 배상 책임보험

가입현황

(단위: 천원)

기준 연도	보험(공제) 상품명	시작일 종료일	건물 수	면적(m ²)당 보험료(원)	연간 총보험료	보험(공제)청구*		비고
						건수	금액	
2025	교육시설공제 中 배상책임공제	2025-01-01 2025-12-31	495	13.3	24,324	-	-	신축, 철거 등 연중 건물 변동에 대한 추가가입 및 환급 결과 반영
2025	한화기업사랑 종합보험 II 中 배상책임공제	2025-10-01 (16:00) 2026-10-01 (16:00)	1	- (산출방식 상이)	519	-	-	장례식장 건물이 교육시설공제 가입대상 아님에 따라 별도 보험 가입
2026	교육시설공제 中 배상책임공제	2026-01-01 2026-12-31	495	13.3	24,619	-	-	-

*청구 건수 및 청구 금액은 공제급여 신청일 기준으로 작성

□ **보상한도**

(단위: 천원)

상품명	세부가입내역/ 담보대상	보상한도/자기부담금(천원)		비고
		1인당	1사고당	
교육시설공제 中 배상책임공제 (2025)	교육시설안전사고	300,000	1,000,000	건물 전체 가입
	화재	150,000	1,000,000	
	어린이놀이시설사고	80,000	2,000	어린이집 가입
	승강기사고	80,000	10,000	대학 가입
한화기업사랑 종합보험II 中 배상책임공제 (2025)	시설소유(관리)자담보 (대인)	100,000	100,000	총 보상한도액 100,000
	시설소유(관리)자담보 (대물)	-	100,000	총 보상한도액 100,000
교육시설공제 中 배상책임공제 (2026)	교육시설안전사고	300,000	1,000,000	건물 전체 가입
	화재	150,000	1,000,000	
	어린이놀이시설사고	80,000	2,000	어린이집 가입
	승강기사고	80,000	10,000	대학 가입

3. 승강기사고 배상 책임보험

□ **가입현황**

(단위: 천원)

기준 연도	보험(공제) 상품명	시작일 종료일	승강기 대수	연간 총보험료	보험(공제)청구				비고
					신체		재물		
					건수	금액	건수	금액	
2025	관악캠퍼스 승강기사고 배상 책임보험	2025-09-27 2026-09-26	220대	2,548	-	-	-	-	자체 관리 대상 (관악학생생활관, 생협 등) 제외

□ **보상한도**

(단위: 천원)

담보대상	보상한도/자기부담금(천원)		비고
	1인당	1사고당	
승강기사고배상책임(대인)	80,000	-	자기부담금(100,000원)
승강기사고배상책임(대물)	-	10,000	자기부담금(100,000원)

4. 가스사고 배상 책임보험

□ 가입현황

(단위: 천원)

기준 연도	보험(공제) 상품명	시작일 종료일	도시가스(㎡/월) 냉동제조시설(RT) LPG(kg) 실험용가스(kg)	연간 총보험료	보험(공제)청구				비고
					신체		재물		
					건수	금액	건수	금액	
2025	관악캠퍼스 가스사고 배상 책임보험	2025-09-05 2026-09-05	935,658 1,184 2,151 191,461	57.8	-	-	-	-	자체관리 대상 (관악학생생활관, 생협 등) 제외

□ 보상한도

(단위: 천원)

담보위험	구분	대상	보상 한도액	
			1인당	1사고당
가스사고배상책임보험	대인배상	냉동제조자 액화석유가스사용자 고압가스사용자 도시가스사용자	150,000	
	대물배상			300,000

5. 연구활동종사자 상해보험

□ 가입대상

- 「연구실 안전환경 조성에 관한 법률」에 따른 과학기술분야 연구활동종사자 (대학생, 대학원생, 연구생, 연구원 등)

□ 가입현황

기준연도	보험상품명	가입 기간
2025	연구활동종사자 상해보험	2025-07-12~2026-07-12
2026*	연구활동종사자 상해보험	2026-07-12~2027-07-12

* 2026년도 연구활동종사자 상해보험 입찰 진행 후 가입 예정

□ 보상한도

보장내역	내용	보상한도(천원)
		1인당*
요양급여	연구실사고로 인하여 부상·질병 등의 손해를 입은 경우 실제 발생한 의료비에서 본인이 실제로 부담하여야 하는 의료비를 지급	2,000,000
장해급여	연구실사고로 인하여 후유장해가 생긴 때에는 과학기술정보통신부장관이 고시한 「연구실사고에 대한 보상기준」에 따른 후유장해등급별 보상금액을 지급(후유장해등급별 보상금액 상이)	200,000
입원급여	연구실사고로 인한 부상, 질병 등의 손해를 치료하기 위해 의료기관에 입원을 한 경우에 입원 1일당 5만 원(4일 이상 30일 이내 한도)을 정액 보상 ※입원급여는 요양급여와 별개로 지급	입원 1일당 50
유족급여	연구실사고로 인하여 사망한 경우 1인당 2억 원을 일시금으로 지급	200,000
장의비	유족급여가 지급되는 경우 장제를 실제로 지낸 자(법인을 포함)에게 1인당 1천만 원을 지급 ※장의비는 유족급여와 별개로 지급	10,000

* 사고인원 및 사고 건수에 제한을 두지 않고 보장

※ 위 내용은 2025년도 기준 보상한도로 2026년도 보험계약 체결 이후 변경 가능

6. 학생연구자 산업재해보상보험

□ 가입대상

- 「산업재해보상보험법」(이하 '산재보험법') 제123조의2(학생연구자에 대한 특례 신설)[22.1.1. 시행]에 근거 「연구실 안전 환경 조성에 관한 법률」에 따른 과학기술분야 연구활동 종사자 중 대학 연구기관 등이 수행하는 연구개발과제에 참여하는 학생연구자

□ 가입현황

기준 연도	보험명	적용 기간	비고
2026	학생연구자 산재보험*	2025-09-01 ~2026-02-28	· 매 학기 3월 및 9월 기준 학생연구자 명단을 다음 달(4월·10월) 15일까지 근로복지공단에 신고 (산재보험 적용 기간은 1학기는 3.1.~8.31., 2학기는 9.1.~다음 연도 2월 말일로 자동 신청) · 학기 중 연구개발과제 협약 체결·종단, 학적 변동, 질병 등 과제 참여 불가로 인하여 학생연구자에 추가 해당·비해당된 경우 사유 발생일 기준 산재보험 취득 또는 상실 처리
		2026-03-01 ~2026-08-31	
		2026-09-01 ~2027-02-28	

* 출퇴근재해를 포함하여 연구개발과제 수행과 관련 있는 4일 이상의 요양이 필요한 부상·질병·장해 또는 사망에 대하여 산재보상 인정

□ 보상한도

구분	급여의 종류	내용	보상한도(천원)
요양 중	요양급여	4일 이상의 요양이 필요한 경우 산재보험 의료기관에서 요양하고 공단이 의료기관에 치료비 직접 지급. 부득이한 사유로 건강보험 및 자비로 치료비 부담한 경우 요양비(치료비, 간병료, 이송료(통원 교통비), 보조기 비용 등)를 지급	관련 법률(「산재보험법」 등)에 따름
	휴업급여*	4일 이상의 요양(입원/통원)으로 일하지 못한 기간 동안 평균임금의 70% 지급	
	상병보상연금*	치료기간이 2년 경과하고 중증요양상태(1급~3급)에 해당하는 경우 휴업급여 대신 상병보상연금 지급	
요양 종료	장해급여	치료 후 신체에 장애가 남은 경우 장해등급별(1급~14급) 해당하는 장해급여(연금 또는 일시금) 지급. 최고·최저 보상기준 설정	
	간병급여	치료 후 간병이 필요(신경계통 1급 장애로 항상 간병 필요 등)한 경우 실제 간병을 받은 날에 대하여 지급	
	직업재활급여**	산재장해인(1급~12급)의 직업복귀를 위하여 직업훈련비용 및 직업훈련수당, 직장복귀지원금 지급	
사망	유족급여	업무상 사유로 사망한 경우 유족(배우자, 자녀, 부모, 손자녀, 조부모, 형제자매)에게 연금 또는 일시금 지급. 최고·최저 보상기준 설정	
	장례비	평균임금의 120일분에 상당하는 금액을 장례를 치른 사람에 지급	

* 장해급여, 유족급여 등 보험급여는 임금근로자와 동일한 기준으로 지급하되, 휴업급여 또는 상병보상 연금이 최저임금액보다 적더라도 고용부 고시 평균임금을 기준으로 지급

** 직업재활급여 중 직장복귀지원금 등은 부지급

7. 심리적 안정과 회복을 위한 상담 지원

고등교육법

제27조의2(안전관리계획의 수립·시행) ② 제1항에 따른 안전관리계획은 다음 각 호의 사항을 포함한다.

7의2. 긴급구조활동과 응급대책·복구 등에 참여한 학생, 교직원 등 학교 구성원의 심리적 안정과 회복을 위한 상담 지원

조직현황

소속	직책	연락처
대 학생 활문 화원	전문위원	02-880-6258, ais0309@snu.ac.kr

지원내용

구분	추진내용
긴급심리지원	<ul style="list-style-type: none"> 자살사망 사건 발생시 학내구성원의 빠른 일상생활 복귀를 위한 심리상담지원

- ① 각 부서·기관은 소관 재난 및 안전관리업무를 서울대학교 안전관리계획에 따라 추진하여야 하며, 관계부서·기관과 긴밀히 협조하여야 함
- ② 각 부서·기관은 소관계획을 지속적으로 발전시켜야 하며, 서울대학교 안전관리계획을 추진하는 과정에서 도출된 문제점은 차기 계획에 반영하여야 함
- ③ 각 부서·기관은 서울대학교 안전관리계획에 따라 필요한 경우 관련 규정 및 위기대응 표준·실무·행동매뉴얼 등을 즉시 보완하여야 함
- ④ 서울대학교 안전관리계획에 따라 세부집행계획을 수립하는 부서·기관은 유관부서·기관의 계획과 연계성이 유지되도록 적극 협조하여야 함
 - 세부집행계획 수립 시 부서·기관별 특성에 맞는 자체 중점추진 과제를 발굴·반영하여야 함
 - 각 부서·기관은 자체 세부집행계획의 추진에 필요한 소요예산을 적기에 확보하고 소요시설·장비·물자 등을 확충해야 함
 - 기타 대책별 소관부서, 연락체계 등 포함해야 함

1. 제도개선

1) 교통사고 대책

작성 부서	캠퍼스 관리과	작성 실무자 및 연락처	권정일 선임행정관 배석민 주무관	880-5130 880-5132 seukmin777@snu.ac.kr	재난안전관리 단계 예방
-------	---------	--------------	----------------------	--	-----------------

- ◇ 캠퍼스내 교통사고(안전사고) 위험요인에 대한 사전점검과 교통시설 개선으로 사고를 미연에 방지
- ◇ 안전수칙 준수 등 사고예방 생활화
- ◇ 지속적인 교통질서 계도 및 안내

□ 목표

지표명	' 25년 실적	' 26년 목표	' 27년 목표	측정산식·근거	총괄목표 달성 기여도
캠퍼스 내 교통사고 발생률 감소	32	30	29	최근 5년 대비 사고 발생건수 약 30% 감축	보통

□ 주요내용

- 불법주차 단속 및 지도
 - 불법주차 차량에 대한 지속적인 단속 및 지도 시행
 - * 「서울대학교 교통관리규정」제14조제1항 및 동 규정 운영세칙 제6조6항
 - 집중주차 단속지역: 횡단보도, 교차로, 모퉁이 등
- 교통안전의식 고취
 - 학내출입 차량 등 운전자에 대한 안전운행 계도활동 시행
 - 기타 교통 관련 안전 사항 홍보

- 개인형 이동장치 이용 안전 관리
 - 주차 구역 설치 및 사용 어플리케이션 내 지정
 - 안전 이용 캠페인 및 지도
 - 출입업체 핫라인(SNS) 소통으로 수량 및 기기 관리
- 교통안전공단 주관 “교통안전 실태점검 서비스” 참여
 - 도로교통법 적용을 받지 못하는 대학 내 도로(교통안전법상 단지 내도로)에 대한 실태점검 서비스 참여
 - 실태점검 서비스 결과 반영 교통시설물 개선

□ 추진일정

구 분	추진 계획	세부일정
1/4분기	불법 주정차 단속 및 지도 학내 출입차량에 대한 안전운행 계도활동 시행 개인형 이동장치 수량, 주차 등 업체 관리	수시
2/4분기	불법 주정차 단속 및 지도 학내 출입차량에 대한 안전운행 계도활동 시행 개인형 이동장치 수량, 주차 등 업체 관리 “교통안전 실태점검 서비스” 결과 반영 교통시설물 개선	수시 수시 수시 분기내
3/4분기	불법 주정차 단속 및 지도 학내 출입차량에 대한 안전운행 계도활동 시행 개인형 이동장치 수량, 주차 등 업체 관리 “교통안전 실태점검 서비스” 결과 반영 교통시설물 개선	수시 수시 수시 분기내
4/4분기	불법 주정차 단속 및 지도 학내 출입차량에 대한 안전운행 계도활동 시행 개인형 이동장치 수량, 주차 등 업체 관리 “교통안전 실태점검 서비스” 결과 반영 교통시설물 개선	수시 수시 수시 분기내

2) 학생 안전관리 교육 및 화재 대피훈련 시행

작성 부서	학생지원과	작성 실무자 및 연락처	나정오 행정관	02-880-5565	재난안전관리 단계
			이종희 선임주무관	02-880-5060 jong161@snu.ac.kr	예방

- ◇ 학생 안전사고에 대한 대처능력을 제고하고 사고 발생 시 행동 요령을 숙지하여 안전사고를 예방하고자 함

□ 목표

목표명	'24년 실적	'25년 목표	'26년 목표	측정산식·근거	총괄목표 달성기여도
학생 안전관리 교육 및 화재 대피훈련 시행	2	2	2	교육 및 대피훈련 시행 횟수	높음

□ 주요내용

- 학생 안전관리 교육
 - 학생행사·집단연수 운영 시 준수 사항, 사안 발생 시 대처 방법, 숙소·화재예방 등 안전사고 예방 점검 등
- 학생회관 화재 대피훈련
 - 지역사회 내 전문기관(관악소방서)와 협업하여 전문적인 대피 훈련실시 예정

□ 추진일정

구분	추진계획	세부일정
3/4분기	학생회관 화재 대피훈련 계획 수립	9월
4/4분기	학생회관 화재 대피훈련 실시	10월
4/4분기	학생 안전관리 교육 계획 수립	11월
4/4분기	학생 안전관리 교육 실시	12월~1월

2. 재정사업

1) 현장을 통합 조정·지원하는 강력한 총괄·조정기능 확립

작성 부서	환경안전원	작성 실무자 및 연락처	김영준 행정관	02-880-1352	재난안전관리 단계
			전혜림 선임주무관	02-880-1351 hyerimjeon@snu.ac.kr	예방
			정용재 선임주무관	02-880-5503 uyong90@snu.ac.kr	

◇ 실험실습실 안전환경 기반 조성 사업

□ 목표

목표명	'24년 실적	'25년 실적	'26년 목표	측정산식·근거	총괄목표 달성가도
연구실 안전확보 물품 지원	28%	50%	55%	안전장비구매대수/필요대수 ※ 고가장비 구매시 수요조사결과 대비 지원 실적 축소	높음
고압가스 시설개선 지원	-	-	120백만원	- 고압가스 저장실 구축 - 고압가스 실린더 캐비닛 및 스크러버 구축	높음

□ 주요내용

○ 연구실 안전확보 물품 지원

- 화학물질·가스·생물체 취급 실험실 대상 안전장비 보급을 통해 연구활동종사자 노출 위험 최소화
- 2025년도 7.79억원 안전 물품 지원

연번	지원내역	수량(대)	금액(백만원)
1	냉장시약장	50	275
2	밀폐형안전시약장	24	121
3	이동식국소배기장치	27	78
4	폐액안전운반카트	33	22
5	생물안전작업대	15	171
6	(신임교원 지원) 인화성물질보관캐비닛	2	14
7	(신임교원 지원) 생물안전작업대(BSC)	3	35
8	(신임교원 지원) 이동식국소배기장치	1	3
9	(신임교원 지원) 밀폐형안전시약장	1	6
10	(신임교원 지원) 냉장시약장	2	16
11	연구안전 교육·체험실습실 LED스크린 설치	1	38
	합계	159	779

- 고압가스 시설개선 지원
 - 고압가스 사용량 감축을 위한 중앙공급 시설 구축
 - 가연성 및 독성 가스의 누출사고에 따른 폭발·중독사고 방지를 위한 고압가스 실린더 캐비닛 및 스크러버 설치 지원

□ 추진일정

- 연구실 안전확보 물품 지원

구분	추진계획	세부일정
2/4분기	사업 계획 수립 및 대상 연구실 분석	5월
3/4분기	세부 계획 수립 및 물품 입찰(협상에 의한 입찰)	7월~10월
4/4분기	입찰업체와 협의 및 물품 배부	12월
1/4분기	사업 최종 보고	2월

- 고압가스 시설개선 지원

구분	추진계획	세부일정
1/4분기	사업 대상 건물 설계 실시	3~4월
2/4분기	사업 대상 건물 입찰 실시	5월~6월
3/4분기	사업 대상 건물 공사 실시	7~9월
4/4분기	사업 최종 보고	10월

2) 연구자 건강 확보를 위한 배기시설 개선 사업 추진

작성 부서	환경안전원	작성 실무자 및 연락처	서규진 선임주무관	02-880-1335 kyujinseo@snu.ac.kr	재난안전관리 단계 예방
-------	-------	--------------	--------------	------------------------------------	-----------------

◇ 화학 연구실 배기설비 현대화 사업 추진

□ 목표

목표명	'24년 실적	'25년 실적	'26년 목표	추정산식·근거	총괄목표 달성기여도
연구실 노후 시설 현대화 예산	321백만원	82.5백만원	82.5백만원	- 화학 연구실 흡후드 교체 - 방사선안전설비 교체	매우높음

□ 주요내용

- 연구실 노후 시설 현대화 사업
 - 교체설비: 노후화된 배기시설 및 방사선안전 설비 교체
 - 용도: 안전설비를 현대화하여 연구활동종사자의 건강과 안전확보
 - 설치장소: 화학 실험실 흡후드 8곳 및 방사선실험실 1곳

□ 추진일정

구분	추진계획	세부일정
1/4분기	- 사업 계획 수립 및 기대 효과 분석	3월
2/4분기	- 연구실 안전점검을 바탕으로 교체 대상 배기시설 등 선정 - 단과대학 및 연구실 실정에 맞는 설치 일정 협의	5월
3/4분기	- 신형 배기시설 설치 및 성능 검수	9월
4/4분기	- 홍보 및 사업 결과 평가 및 보고	12월

3) 캠퍼스 교통환경 개선

작성 부서	캠퍼스 관리과	작성 실무자 및 연락처	권정일 선임행정관 배석민 주무관	02-880-5130 02-880-5132 seukmin777@snu.ac.kr	재난안전관리 단계 예방
-------	---------	--------------	----------------------	--	---------------------

◇ 캠퍼스내 교통사고로 인한 인명피해를 방지하고, 안전사고를 예방하기 위한 교통환경 개선

* 도로교통법

□ 목표

(단위: 백만원)

목표명	'24년 실적	'25년 실적	'26년 목표	추정산식근거	총괄목표 달성가능도
교통안전시설물 유지보수	33	70	80	예산편성 및 지출	보통
차선 및 안전표시 도색	23	20	20	예산편성 및 지출	보통

□ 주요내용

○ 교통안전시설물 유지보수

- 교통안전시설물에 대한 지속적인 정비 및 교체작업을 시행함으로써 운전자 및 보행자의 안전 도모

* 교통안전시설물: 교통안전표지판, 차선규제봉, 반사경 등

○ 차선 및 안전표시 도색

- 캠퍼스 내 차선 및 안전표시에 대한 도색으로 운전자 및 보행자의 안전 도모

□ 추진일정

구분	추진계획	세부일정
1/4분기	도로 및 안전표시 도색 및 도로시설물 유지보수	1~3월
2/4분기	도로시설물 유지보수	4~6월
3/4분기	도로시설물 유지보수	7~9월
4/4분기	도로시설물 유지보수	10~12월

□ 소요예산

(단위: 백만원)

사업명	년도별 예산						중기계획		
	합계 ('22~' 26)	'22	'23	'24	'25	'26	'27	'28	'29
계	1,335	285	126	272	372	280	280	280	280
교통안전시설물 유지보수 및 교통관리	1,335	285	126	272	372	280	280	280	280

4) 학교시설 내진 성능 강화

작성 부서	시설지원과	작성 실무자 및 연락처	권태우 행정관	02-880-5586	재난안전관리 단계
			나경희 선임주무관	02-880-5143 nakh84@snu.ac.kr	예방

◇ 지진으로 인한 피해를 방지하고 구성원 안전을 위해 리모델링과 연계한 내진 성능 강화

※ 지진 및 화산재해대책법, 건축법 시행령 등

□ 목표

목표명	'24년 실적	'25년 실적	'26년 목표	측정산식·근거	총괄목표 달성기여도
내진성능평가	16	-	1	내진성능평가 개소	보통
내진보강 계획수립		-	계획 수립	내진 보강 계획 수립	매우 높음
내진보강	-	-	-	내진 보강 계획 수립에 따라 진행	보통

□ 주요내용

- (내진 보강사업 계획 수립) 내진성능평가 결과를 바탕으로 '26년 내진 보강사업 계획 수립
- (내진 보강) 내진 보강 대상 건물 설계 및 시공

□ 추진일정

구분	추진계획	세부일정
1/4분기	내진성능평가 계획 수립	3월
2/4분기	내진성능평가 계획 수립	4-6월
3/4분기	내진 보강 공사 설계	7-9월
4/4분기	내진 보강 공사 진행	10~12월

□ 소요예산

(단위: 백만원)

사 업 명	년도별 예산						중기계획		
	합계 ('22~' 26)	'22	'23	'24	'25	'26	'27	'28	'29
계	1,700	200	200	200	100	800	800	800	800
내진성능평가	1,000	200	200	300	-	100	-	-	-
내진보강	800	-	-	-	100	700	800	800	800

5) 가스 시설물 안전관리

작성 부서	시설지원과	작성 실무자 및 연락처	조현석 행정관 김채원 선임주무관	02-880-5160	재난안전관리 단계
				02-880-5146 shinsw2@snu.ac.kr	

◇ 학내 도시가스 시설물 안전관리를 통한 가스 안전사고 예방

□ 목표

구분	'24년 실적	'25년 실적	'26년 목표	측정산식·근거	총괄목표 달성가능도
도시가스 정기검사	1회	1회	1회	정기검사 실시횟수	매우높음
도시가스 시설물 분해·점검	26개소	20개소	20개소	분해·점검 개소	매우높음
도시가스 시설물 교체·보수	7건	5건	5건	정기검사, 수시점검 결과에 따른 교체·보수	보통

□ 주요내용

- 연 1회 도시가스 시설물 정기검사 및 분해·점검 시행
 - 정기검사 및 분해·점검 후 결과사항에 대한 보수·보강 실시
- 노후 도시가스 시설물 작동점검 및 교체·수리
 - 정기검사, 수시 안전점검 결과에 따른 노후 도시가스 시설물 순차적으로 교체·수리 시행

□ 추진일정

구분	추진계획	세부일정
1/4분기	도시가스 시설물 관리대상 계획 수립 도시가스 시설물(정압기, 조정기) 분해·점검 도시가스 시설물 점검	1-2월 3월 수시
2/4분기	도시가스 정기검사 도시가스 시설물 점검	5-6월 수시
3/4분기	도시가스 시설물 교체·수리 도시가스 시설물 점검	9-10월 수시
4/4분기	도시가스 시설물 점검	수시

□ 소요예산

(단위: 백만원)

사업명	년도별 예산						중기계획		
	합계 ('22~' 26)	'22	'23	'24	'25	'26	'27	'28	'29
계	621	86	230	105	100	100	100	100	100
도시가스 안전관리	621	86	230	105	100	100	100	100	100

3. 기타시책(교육, 훈련, 점검, 조사 등)

1) 교육시설 화재 예방·대응관리 체계 구축

작성 부서	캠퍼스관리과	작성 실무자 및 연락처	권정일 선임행정관 허성준 실무관	880-5130	재난안전관리 단계
				880-5131 heoheo@snu.ac.kr	

- ◇ 교육시설 화재 위험요인에 대한 사전점검과 화재대피훈련 실시 및 소방계획서 수립으로 화재예방과 화재발생 대응관리 체계 구축
 ※ 서울대학교 소방안전 및 방범관리 규정, 공공기관의 소방안전관리에 관한 규정 등

□ 목표

목표명	'24년 실적	'25년 실적	'26년 목표	측정산식근거	총괄목표 달성가능도
소방계획서 작성	100%	100%	100%	소방계획서 수립 기관/소방안전 관리자 선임 기관	높음

□ 주요내용

- 화재예방 사전점검 실시
 - 목적: 교육시설의 화재 위험요인에 대한 사전점검으로 화재예방
 - 대상: 전 기관
 - 주기: 소방안전순찰 주 1회, 외관점검 월 1회, 작동점검 연 1회, 종합점검 연 1회, 동절기 공사장 점검 강화
- 각 기관별 화재 대피 훈련 실시
- 각 기관별 소방계획서 작성
 - 목적: 기관별 실정에 맞는 소방계획서 작성을 통해 화재를 예방하고 화재대응 체계를 구축
 - 대상: 전 기관
 - 주기: 12. 31.까지

□ 추진일정

구 분	추진계획	세부일정
2분기	종합점검	5~6월중
4분기	작동점검, 공사장 점검 강화, 소방계획서 작성	11-12월
매주	소방안전 순찰	연중
매월	소방시설 외곽점검	연중
매월	화재대피 훈련	상시

2) 후생시설 위생검사 실시

작성 부서	장학복지과	작성 실무자 및 연락처	최명선 행정관	02-880-5070	재난안전관리 단계
			이유진 주무관	02-880-5088 yujin2@snuackr	예방

◇ 학교 후생시설 위생검사 실시를 통한 식중독 예방

□ 목표

목표명	'24년 실적	'25년 실적	'26년 목표	측정산식·근거	총괄 목표 달성 기여도
후생시설 위생검사 실시	실시	실시	실시	학교보건법 제4조제2항에 따른 검사 실시	높음

□ 주요내용

- 후생시설 위생검사 실시: 연 2회 이상
 - 검사대상: 식당, 카페, 아미용실 등 교내 전체 후생시설
 - 검사내용: 법규위생, 환경위생, 개인위생, 식품취급, 원산지표시, 표면오염도검사

□ 추진일정

구분	추진계획	세부일정
1/4분기	상반기 후생시설 위생검사 계획 수립	4월
2/4분기	상반기 후생시설 위생검사 실시 및 보고서 작성	5~7월
3/4분기	하반기 후생시설 위생검사 계획 수립	8월
4/4분기	하반기 후생시설 위생검사 실시 및 보고서 작성	9~12월

3) 환자 후송체계 수립

작성 부서	장학복지과	작성 실무자 및 연락처	최명선 행정관 이유진 주무관	880-5070 880-5088 yujin2@snu.ac.kr	재난안전관리 단계 대응
-------	-------	--------------	--------------------	--	-----------------

◇ 학내 식중독 사고 발생 시 신속한 대응체계 운영

□ 목표

목표명	'24년 실적	'25년 실적	'26년 목표	측정산식·근거	총괄목표 달성기여도
환자 후송체계 수립	- (사고 미발생)	- (사고 미발생)	- (사고 미발생)	식중독 사고 발생 시 후송체계 수립여부 및 대응	높음

□ 주요내용

- 식중독 환자 발생 시 후송체계
 - 신고자 ⇒ 교내 보건진료소 ⇒ 관악구 보건소 또는 인근 병원
- 식중독 사고 신속 파악 및 대응체계 운영
 - 교내 집단 환자 감시체계 구축·운영을 통해 신속한 환자 파악
 - 동일 원인으로 추정되는 동일증세의 식중독 증상 의심환자 2인 이상 발생 시 즉시 신고(관악구 보건소)
 - 보존식 확보 및 음용수에 대한 소독을 실시하지 않고 현장 보존

□ 추진일정

구분	추진계획	세부일정
연중	식중독 피해환자 발생 시 후송체계 수립 및 앰블런스 대기	상시

4) 사고 대책반 구성

작성 부서	장학복지과	작성 실무자 및 연락처	최명선 행정관 이유진 주무관	880-5070 880-5088 yujin2@snu.ac.kr	재난안전관리 단계 복구
-------	-------	--------------	--------------------	--	-----------------

◇ 학내 식중독 사고 발생 시 신속한 대응체계 운영

□ 목표

목표명	'24년 실적	'25년 실적	'26년 목표	측정산식·근거	총괄 목표 달성기여도
사고 대책반 구성	- (사고 미발생)	- (사고 미발생)	- (사고 미발생)	식중독 사고 발생 시 대책반 구성·운영 여부	높음

□ 주요내용

- 식중독 사고 발생 시 대책반 구성·운영
 - 식중독 발생 시 교내 급식시설을 운영하고 있는 생활협동조합 내에 「식중독 대책반」을 구성·운영
 - * 총괄대책반
 - 담당: 생활협동조합 FS사업본부, 경영관리부
 - 각 대책반의 지휘·감독 및 대책논의, 언론보도에 대응, 치료 및 보상대책, 급식재개 등
 - * 환자 파악반
 - 담당: 식당사업팀, 점장
 - 기 발생환자 및 유증상자 등 추가 발생현황 파악
 - * 역학조사 협력반
 - 담당: 식당사업팀, 점장
 - 보건당국의 역학조사, 검체채취, 소독 등 업무 협조

□ 추진일정

구분	추진 계획	세부일정
연중	식중독 사고 발생 시 대책반 수립 및 운영	상시

5) 감염병 관리역량 및 대응체계 강화

작성 부서	장학복지과	작성 실무자 및 연락처	최명선 행정관	02-880-5070	재난안전관리 단계
			장은영 담당관	02-880-5072 jey4677@snu.ac.kr	대비·대응
			이유진 주무관	02-880-5088 yujin2@snu.ac.kr	
	이세라 선임주무관		02-880-5340 hs11027@snu.ac.kr		
	보건진료소				

- ◇ 결핵 및 기타 감염병 발생 상황에 대비한 감염병 관리역량 강화 및 철저한 대응체계 유지

□ 목표

목표명	'24년 실적	'25년 실적	'26년 목표	측정산식·근거	총괄 목표달성가능도
단과대학별 감염성 질환 관리자(학생담당)교육	연1회	연1회	연1회	교육 운영	높음
결핵 밀접접촉자 검진	58%	69%	69%	검진 완료자 수 / 검진 대상자 수	높음

□ 주요내용

- 감염병 보고·대응체계 유지
 - 코로나19 대응지침 및 감염병 대응 매뉴얼에 따른 감염병 발생 감시 지속 및 보고 철저
 - 질병관리청, 관악구보건소 등 방역당국과의 공조체계를 긴밀히 유지하여 환자 발생 시 신속하게 대응
 - 필요 시 역학조사, 밀접접촉자 검진 등 실시
 - 결핵 밀접접촉자 교육 실시 및 검진 독려
- 감염병 예방 사업 추진
 - 단과대학 감염성 질환 관리자 교육 실시
 - 상시 학생건강검진 및 진료를 통한 학내 감염병 발생 감시
 - 각종 예방접종 홍보 및 시행

□ 추진일정

구 분	추진계획	세부일정
상시	감염병 발생 감시, 감염병 보고·대응체계 유지	상시
4/4분기	단과대학 감염성 질환 관리자 교육 실시	12-1월
수시	밀접접촉자 검진 대상자 교육 실시	역학조사 시

6 정보보호 활동 강화

작성 부서	정보화본부 정보화지원과	작성 실무자 및 연락처	김금순 행정관	02-880-5388 iamkgs@snu.ac.kr1	재난안전관리 단계
			성상호 담당관	02-880-9751 ssh13@snu.ac.kr	대비, 대응

◇ 정보보안 사고 원천 예방을 위한 정보보호 활동 강화

□ 목표

목표명	'24년 실적	'25년 실적	'26년 목표	측정산식·근거	총괄목표 달성가능도
정보보호 활동 실시	100%	100%	100%	추진계획 실시	보통

□ 주요내용

- 정보자산별 맞춤형 정보보안 서비스 제공
 - 학내 정보시스템 운영기관 대상 정보자산 분류 및 취약점 점검, 이행관리 지원
 - 각 기관에서 수행하던 웹 취약점 및 개인정보노출 점검을 정보화본부에서 통합 관리하여 조치율 향상 관리에 집중
- '사이버·보안진단의 날'을 활용한 상시 정보보안 점검 실시
 - 대상기관 현장방문을 실시하여 정보자산 운영현황 파악 및 정보보안 컨설팅 수행
- 학내 구성원 대상 정보보호 교육 실시
 - 교직원 및 학생의 정보보호 인식 강화를 위한 정보보호 교육
 - 정보시스템 운영자 및 용역직원 대상 기술·정책 교육 실시
 - 연구책임자 및 참여자 연구보안교육 실시(SNUON)

□ 추진일정

구분	추진계획	세부일정
연중	정보자산별 맞춤형 보안서비스 제공	1~12월
연중	사이버·보안 진단의 날 실시	1~12월
연중	정보보호 교육	1~12월

기 인권 및 성희롱·성폭력 상담 및 조사 강화

작성 부서	인권센터	작성 실무자 및 연락처	이은우 전문위원	02-880-2424 02-880-2423 kamini@snu.ac.kr	재난안전관리 단계
			김민경 전문위원		예방

◇ 대응 안전인프라 확충, 공정한 사안처리 및 전문 역량 강화 등

□ 주요내용

- 인권 침해 및 성희롱·성폭력 사건 상담 및 조사 강화(연중)
 - 조사·상담업무 담당자 역량 강화 및 업무 효율성 증진
- 조사·상담 관련 학내 인권 증진 사업 추진 등(연중)
 - 학내 인권 증진 사업 추진을 통한 인권감수성 증진 등
 - 사건 당사자 심리상담 지원 및 교육 연계 강화 등

□ 추진일정

구분	추진계획	세부일정
연중	인권침해 및 성희롱·성폭력 사건 상담·조정·조사·심의	연중
연중	고충민원 사건 상담·조정·조사·심의	연중

8) 인권 관련 교육 및 프로그램 강화

작성 부서	인권센터	작성 실무자 및 연락처	박성현 선임주무관	880-2421 newbie81@snu.ac.kr	예방
			김올튼 선임연구원	880-2429 nohariforest@snu.ac.kr	예방

◇ 인권/성평등 교육을 중심으로 학내 인권 친화적 문화 조성 및 폭력 예방 강화

□ 목표

목표명	'24년 실적		'25년 실적		'26년 목표		측정산식·근거	총괄 목표 달성 가도
교육이수율	교원	82.5%	교원	85.7%	교원	87.2%	성평등가족부 실적보고 이수율	높음
	직원	125.6%	직원	100%	직원	100%		
	학생	53.3%	학생	53.3%	학생	54.8%		

* 인권/성평등 교육은 서울대학교에서 진행하는 인권 및 폭력예방통합교육을 통칭하는 것임.

□ 주요내용

- 온라인 인권/성평등 교육 콘텐츠 연구·개발 및 보급사업
 - 여성가족부·교육부 실적 보고 관리 체계 강화
- 오프라인 인권/성평등 교육 다각화
 - 맞춤형/대상별/참여형 교육 프로그램 개발 및 운영
 - 특화 교육 프로그램 운영 등 교육 프로그램 다각화
- 인권 연구 및 학술활동, 리더십 양성교육 등 강화
 - 학생인권연구프로젝트 및 대학원생 인권논문상 공모전 등
 - SNU 인권주간, 학생·인권단체 자원 활동 연계 프로그램
 - 대학원생 비폭력대화 워크숍 프로그램
 - 열린인권강좌, 인권포럼
 - 학내인권연구자집담회
 - 국제학술세미나 및 학술교류
 - 제네바국제인권기구학생탐방프로그램

□ 추진일정

구분	추진계획	세부일정
1/4분기	연간 인권/성평등 교육 기본계획 수립 및 추진	3-4월
연중	학생 참여형 행사 및 연구 활동 추진	1~12월
연중	SNU 인권주간 운영 및 학내 제도 개선 사업 추진	1-12월
연중	온라인 콘텐츠 개발 및 교육 연구 기능 강화 연구 활동 강화 등	1~12월

9) 공사현장 주변 점검·관리를 통한 안전관리 강화

작성 부서	시설기획과	작성자 및 연락처	백인홍 행정관	02-880-5688	재난안전관리 단계
			박석우 주무관	02-880-5145 seokwoo@snu.ac.kr	예방

- ◇ 공사현장 주변 안전점검을 정기적으로 시행하여 교내 구성원이 안심하고
통행할 수 있는 안전한 보행환경 조성

□ 목표

목표명	'24년 실적	'25년 실적	'26년 목표	측정산식·근거	총괄목표 달성기여도
공사현장 주변 안전점검	-	-	100%	분기별 점검 시행 결과	높음

□ 주요내용

- 계절변화 시기별(3·6·9·12월) 공사현장 주변 집중 안전점검을
실시하여 공사현장 주변의 지반상태 및 보행환경 점검·개선
- 공사현장 주변 상시 안전점검을 통한 공사현장 진출입로 및
보행로 안전 확보

□ 추진일정

구 분	추진 계획	세부일정
1/4분기	해빙기 공사현장 주변 안전점검	3월
2/4분기	여름철 공사현장 주변 안전점검	6월
3/4분기	가을철 공사현장 주변 안전점검	9월
4/4분기	겨울철 공사현장 주변 안전점검	12월
연 중	공사현장 상시 안전점검	상시

10) 풍수해 재난 대비·대응체계 구축 운영

작성 부서	캠퍼스 관리과	작성 실무자 및 연락처	권정일 선임행정관	880-5130	재난안전관리 단계
			허성준 실무관	880-5131	
	시설지원과		박재형 선임주무관	880-1997	예방·대비·대응
			나경희 선임주무관	880-5143	

◇ 풍수해 대비 계획 수립 및 시설물 사전점검, 예방 보수, 사후관리를 통해 효율적인 원스톱 재난 대응 시스템 구축·운영

※ 재난 및 안전관리 기본법

□ 목표

목표명	'24년 실적	'25년 실적	'26년 목표	측정산식근거	총괄목표 달성가능도
사전 방수공사	883백만원	1,000백만원	1,000백만원	풍수해 대비 방수 공사	매우높음
수해방지에방	714백만원	700백만원	700백만원	풍수해 대비 수해예방 시설공사 및 용역	매우높음
제설활동	100%	100%	100%	폭설 발생시 응급 복구	매우높음

□ 주요내용

- (상황관리) 풍수해 대비 T/F를 구성·운영하고, 24시간 비상연락망을 통한 신속한 상황보고체계 구축
- (시설안전) 풍수해 대비 집중관리 지역에 대한 사전 점검
- (사전예방) 점검 내용 보수 및 보강 공사를 통해 예방 관리 실현
- (대응·복구활동) 단계별 비상근무 체계 및 대처내용 숙지를 통해 풍수해 발생 시 체계적인 대응·복구 활동 추진
- (사후관리 및 계획) 복구된 풍수해 시설에 대한 지속적 관리로 풍수해 예방 및 중장기 DB 구축으로 의사결정 지원
- (시설안전) 풍수해 대비 집중관리 지역에 대한 사전점검 실시
- (대응·복구활동) 단계별 비상근무 체계 및 대처내용 숙지를 통해 체계적인 대응·복구 활동 추진

□ 추진일정

구 분	추진계획	세부일정
1분기	풍수해 대비 계획 수립	3~4월
2분기	기관별 침수, 붕괴, 산사태, 폭설 등 재해위험 요인과 지역에 대한 사전대비 점검	5~6월
3분기	풍수해 대비 사전 보수보강 공사	7~8월
4분기	사후 관리 실시	9~12월
4분기	제설계획 수립 및 대설 시 제설 활동, 사후 관리	동절기

11) 지진 대피훈련 실시

작성 부서	캠퍼스관리과	작성 실무자 및 연락처	권정일 선임행정관	880-5130	재난안전관리 단계
			허성준 실무관	880-5131	
	총무과 (예비군연대)		문유정 선임주무관	880-4026 okeksanwl@snu.ac.kr	예방.대비

주요내용

- 행정안전부 및 지자체 간 협업을 통해 재난대응 안전한국훈련과 연계한 지진대피훈련 실시

추진일정

구 분	추진 계획	세부일정
3분기	재난대응 안전한국훈련 연계(지진 대피 훈련) ※ 전 국민 대상 지진 대처 능력 강화 훈련	9월

12) 교육시설의 체계적 점검관리를 통한 안전관리 강화

작성 부서	시설지원과	작성 실무자 및 연락처	권태우 행정관	880-5586	재난안전관리 단계
			주무관 김소영	880-5143 ki1204m@snu.ac.kr	예방

◇ 재난 위험이 높은 노후·불량시설의 근원적 해소, 학교시설 안전점검 및 관리를 통하여 안전사고 예방 및 쾌적한 교육환경 조성

※ 학교안전법, 시설물의 안전 및 유지관리에 관한 특별법, 화재예방, 소방시설 설치 유지 및 안전관리에 관한 법률 등

□ 목표

목표명	'24년 실적	'25년 실적	'26년 목표	측정산식·근거	총괄 목표 달성기여도
교육시설 안전점검	1,263개동	1,263개동	1,263개동	재해취약시기별 (해빙기, 여름철, 겨울철) 점검 달성율	매우높음
제 1,2,3종 및 노후시설물 안전점검	상반기: 183개시설 하반기: 191개시설	상반기: 188개시설 하반기: 191개시설	상반기: 188개시설 하반기: 191개시설	제 1,2,3종 및 노후시설물 안전점검 달성율	매우높음
소방시설물 점검	종합정밀: 151개동 최초점검: 2개동 작동기능: 170개동	종합정밀: 167개동 최초점검: 4개동 작동기능: 166개동	종합정밀: 170개동 작동기능: 170개동	작동검사 및 종합검사 달성율	매우높음
전기, 기계시설물 정기검사	수배전반, 발전기, 태양광, 승강기, 보일러, 냉동기, 개별 냉난방기, 도시가스 법정점검, 기계설비 성능점검			전기, 기계 시설물 정기검사 달성율	매우높음

*용지시설(옹벽, 절토사면) 추가로 인한 실적 증가

□ 주요내용

- (교육시설 안전점검)을 정기적으로 실시하여 위험요인을 사전에 발견 및 조치하여 교육시설 안전관리 강화
 - 연 3회 취약시기별 안전점검(해빙기, 여름철, 겨울철)
- (시설물 정기안전점검)을 실시하여 시설물 결함을 조사하고, 보수·보강을 실시하여 안전사고 예방
 - 연 2회 제 1,2,3종 시설물 안전점검(*) 시행
 - * 정기안전점검,정밀안전점검,정밀안전진단

- 연 1회 노후시설물(40년 경과) 안전점검(정밀안전점검) 시행(4년 주기)
- 과하중이 우려되는 실험실 건물 및 부대 토목시설에 대한 정밀 점검 확대 시행
- 점검결과에 따라 결함이 있는 시설물에 대해서는 신속한 보수·보강 시행
- (소방시설 법정점검 시행) 연 2회 소방시설 법정점검(종합점검, 작동점검) 시행 및 점검결과에 따른 보수 시행, 신축건물 최초점검 시행
- (전기, 기계 시설물 정기검사)의 상시 점검·관리를 통해 장비운영의 안전성 확보
 - 전기설비(수배전반, 변압기, 태양광, 비상발전기 등)의 상시 점검·관리, 정기검사 실시
 - 보일러, 냉동기, 냉각탑, 개별 냉난방기 등 상시 및 정기점검 관리
 - 물공급 기반시설(양수장, 배수지, 펌핑 및 공급관) 상시 점검·관리 및 정기 수질검사(물탱크, 옥내급수관)
 - 기계설비 유지관리 기록(반기별 1회) 및 성능점검(연 1회)

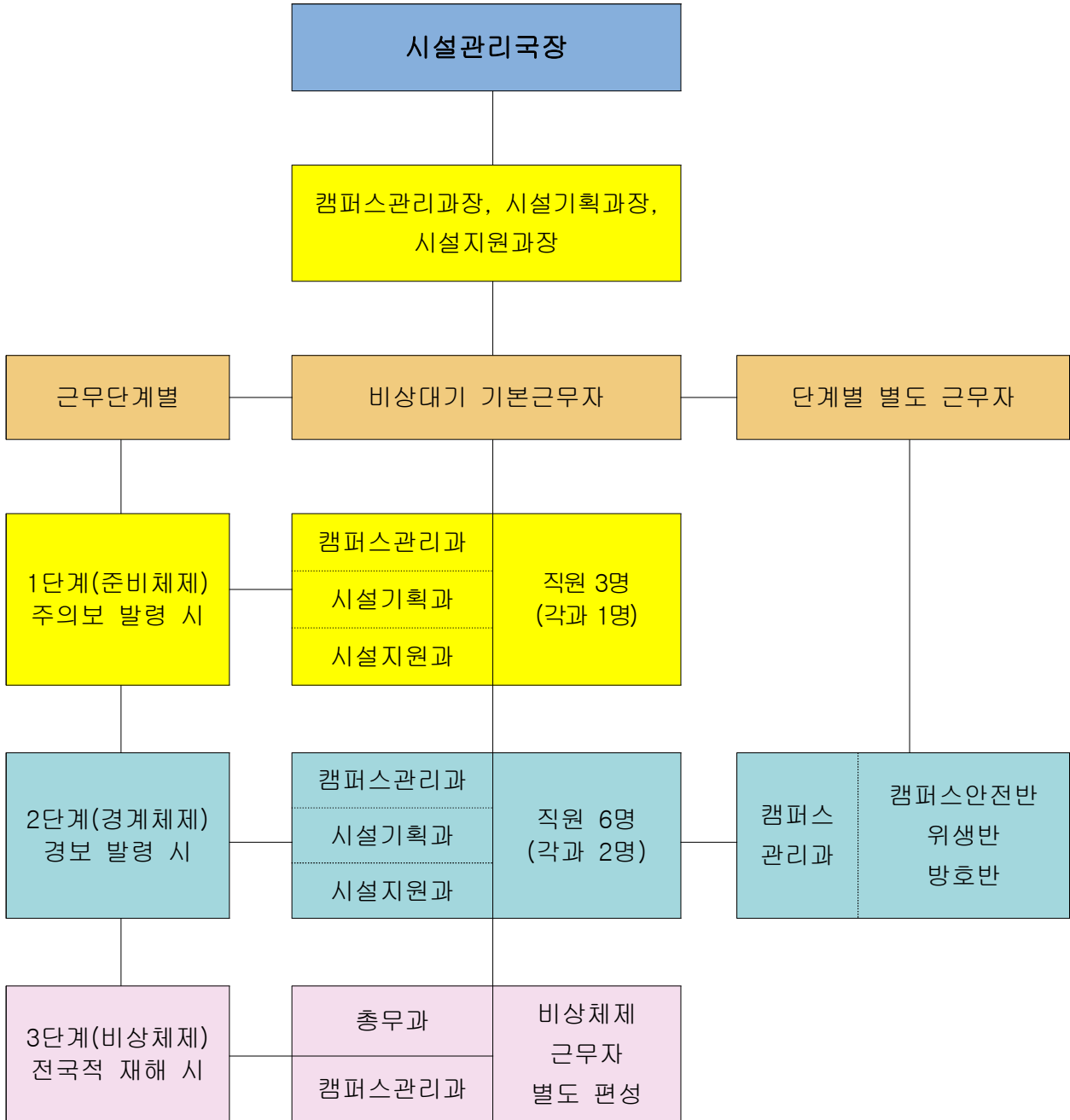
□ 추진일정

구 분	추진 계획	세부일정
1/4분기	교육시설 안전점검(해빙기) 물 공급 기반시설 점검 전기설비 안전점검·정기검사	2~3월 수시 수시
2/4분기	개별 냉난방기 정기점검 기계설비 성능점검(하절기 대상건물) 냉동기 정기점검 제 1,2,3종 및 노후시설물 안전점검 교육시설 안전점검(여름철) 소방종합점검 전기설비 안전점검·정기검사	4~5월 4~6월 5월 5~6월 5~6월 5~6월 수시
3/4분기	보일러 정기점검 기계설비 성능점검 전기설비 안전점검·정기검사	8월 8월 수시

구 분	추진계획	세부일정
4/4분기	개별 냉난방기 정기점검 급수수질 검사 기계설비 성능점검(동절기 대상건물) 제 1,2,3종 및 노후 시설물 정기점검 교육시설 안전점검(겨울철) 소방기능점검 전기설비 안전점검·정기검사 물공급 기반시설 점검	10~11월 10~12월 10~12월 11~12월 11~12월 11~12월 수시 수시

1 자연재난 대응체계

□ 자연재난 대응 비상근무조 편성표(시설관리국)



※ 침수피해 우려가 있는 현장의 공사감독은 비상근무조와 별도로 현장 대기
 ※ 긴급 복구반 편성: 현장근무자, 용역회사, 토목인부 등으로 구성

□ 단계별 시설관리국 비상근무자 명단

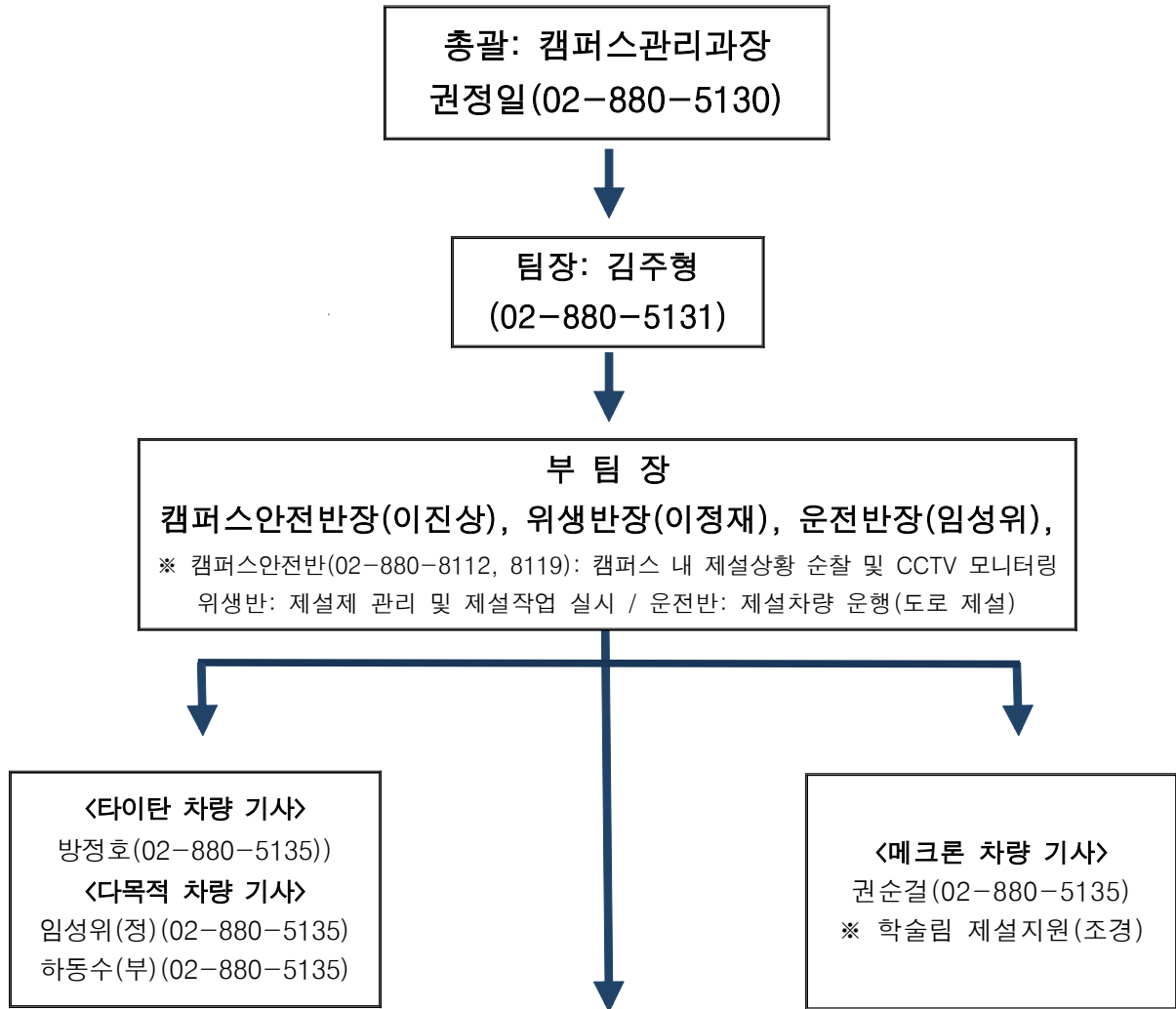
단계별	부 서	근무자 명단				
		A조	B조	C조	D조	E조
1단계 (주의보 발령시)	캠퍼스관리과	김주형 880-5131	김규호 880-5116	배석민 880-5131	김상명 880-5228	조종희 880-5228
	시설지원과	이명용 880-5148	김현승 880-5146	김채원 880-5146	이규민 880-5146	배강수 880-5143
	시설기획과	석태영 880-5676	김창현 880-5147	장용환 880-5149	양웅걸 880-5147	박석우 880-5145
2단계 (경보 발령시)	캠퍼스관리과	김주형 880-5131	김규호 880-5116	배석민 880-5131	김상명 880-5228	김주형 880-5131
		허성준 880-5131	신연희 880-5132	조종희 880-5228	허성준 880-5131	신연희 880-5132
	시설지원과	김수완 880-1997	박재형 880-1997	나경현 880-5143	송지훈 880-5148	박석우 880-5146
		임종희 880-5143	박상주 880-5148	김소영 880-5143	이윤선 880-5143	유지원 880-5143
	시설기획과	석태영 880-5676	김창현 880-5147	장용환 880-5149	양웅걸 880-5147	박석우 880-5145
		심경섭 880-5675	하현수 880-5570	김진경 880-5570	윤수인 880-5149	김대용 880-5675
	3단계 (전국적 재해시)	캠퍼스관리과, 총무과 ⇒ 비상체제 근무조 별도 편성 운영				

※ 근무조(시설관리국을 제외한 전 직원)는 총무과에서 편성

※ 근무 여건 등을 감안하여 필요에 따라 탄력적으로 운영

□ 제선팀 비상근무 편성표

제선팀 편성표



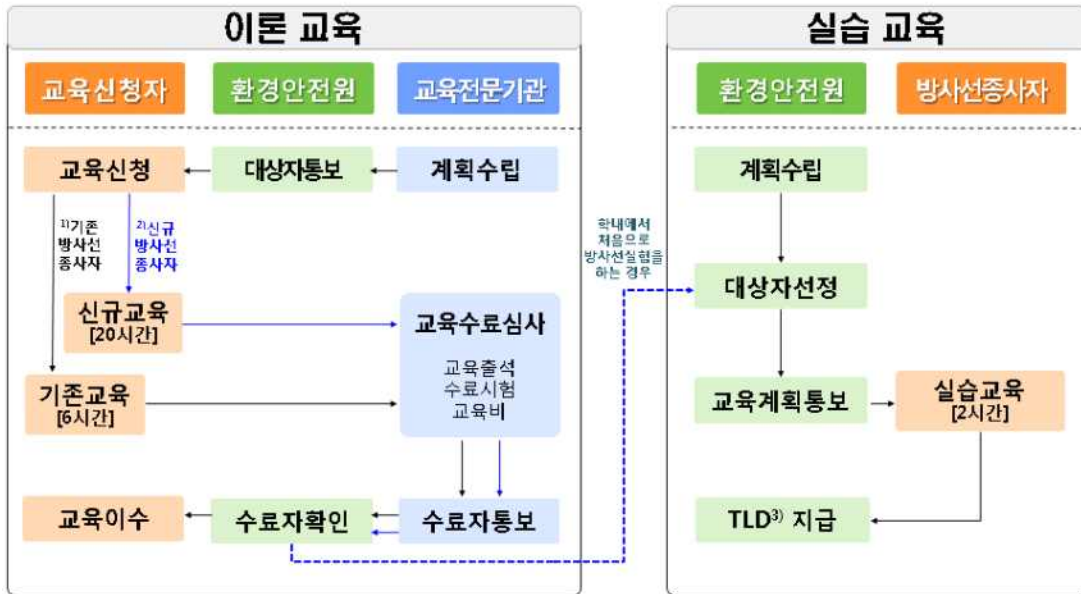
제설 인력(위생반)			
1 (반장)	이 정 재 (02-880-5174)	2 (부반장)	이 장 기 (02-880-5174)
3	정 명 수 (02-880-5174)	4	고 종 남 (02-880-5174)
5	박 용 필 (02-880-5174)	6	유 광 현 (02-880-5174)
7	정 순 덕 (02-880-5174)		

※ 위생반 대체인력(자체직원): 2명(유광현, 정순덕)

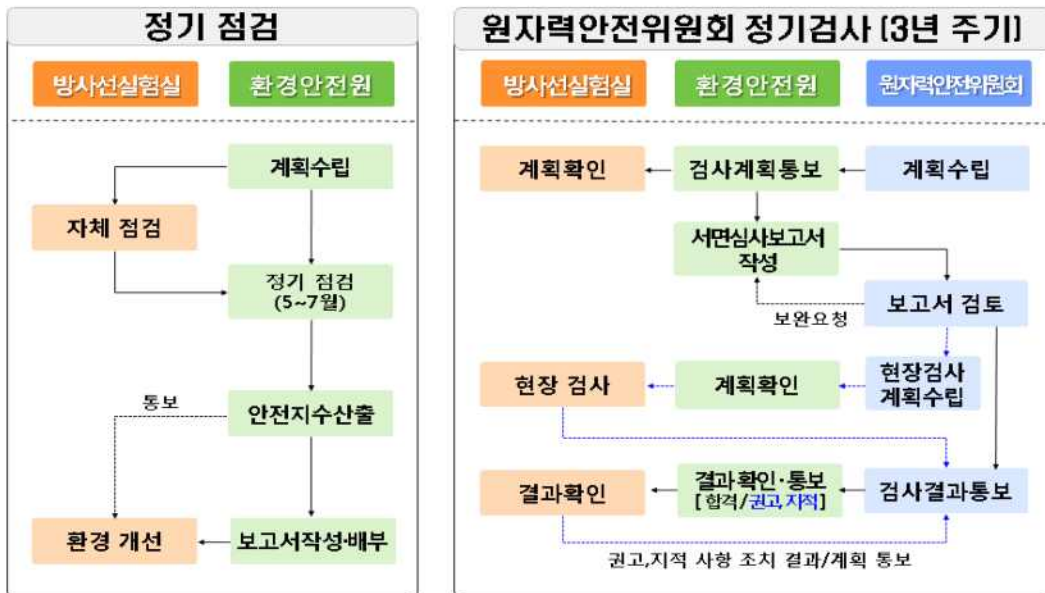
※ 시설관리직(청소) 인력 13명 및 자체직원 1명(공대 테니스장 관리)

: 업무시간 내 캠퍼스 담당구역별 제설작업 실시 및 강설 상황(대설주의보, 대설경보)에 따라 업무시간 이외(주말, 공휴일 포함) 제설작업 투입 여부 검토

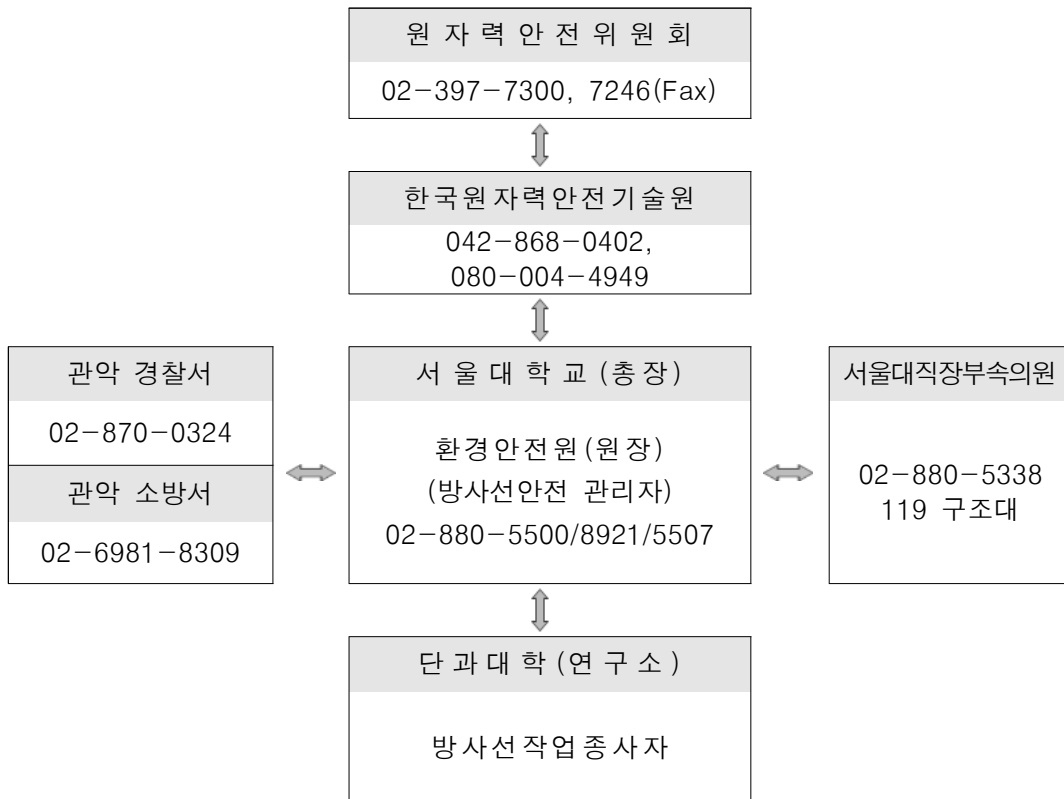
방사선안전교육 체계



방사선실험실 안전점검 체계



□ 방사선사고 비상 연락망



3

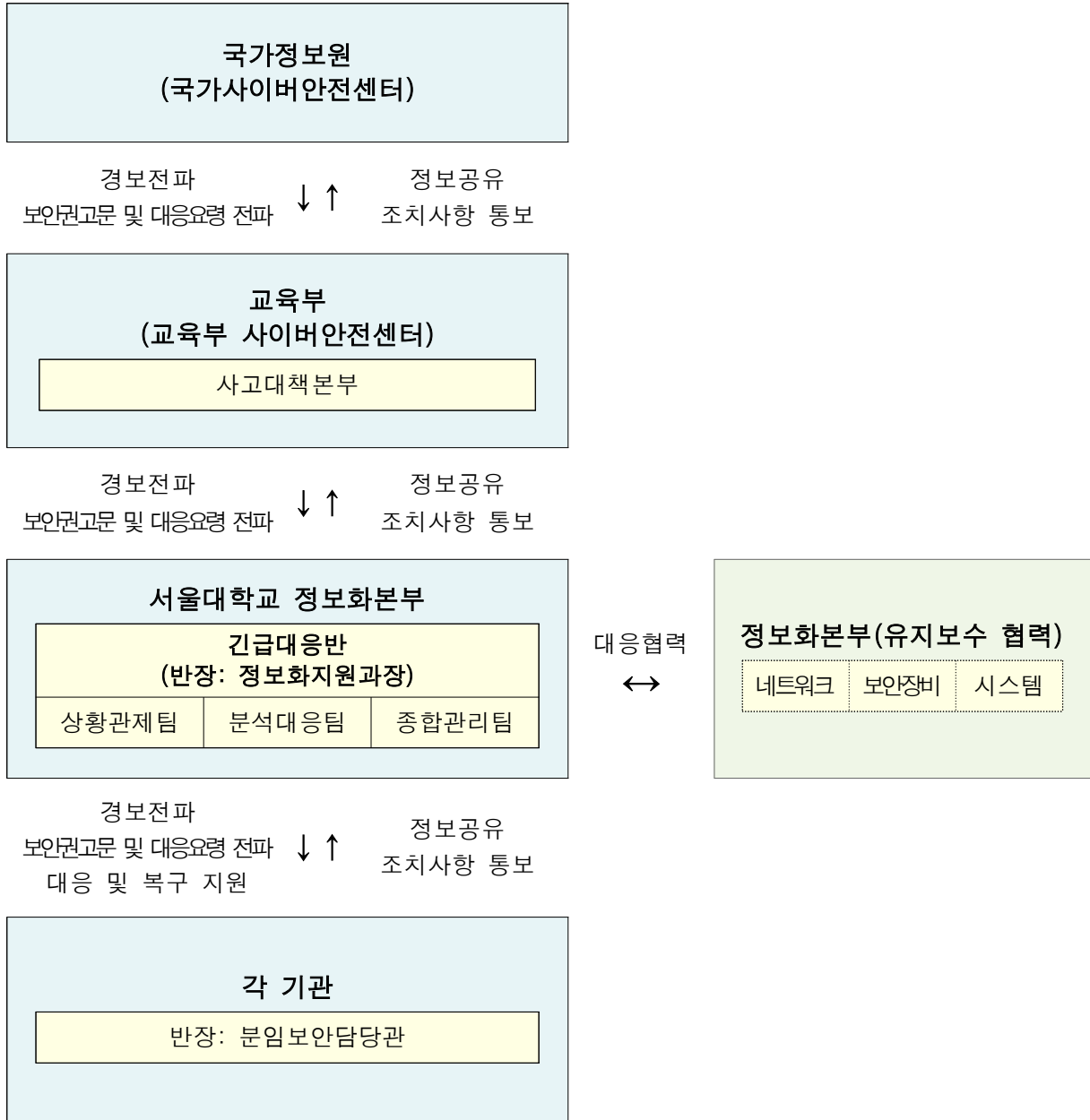
감염병으로 인한 국가위기 단계별 대응

단계	판단 기준	교육행정기관의 대응	
예방	<ul style="list-style-type: none"> • 평상시 	<ul style="list-style-type: none"> • 일반적 대비 • 대응체계 구축 	
국가위기 단계	관심 (Blue)	<ul style="list-style-type: none"> • 해외 신종 감염병 발생 (세계보건기구 : '국제 공중보건 위기상황' 선포) 	<ul style="list-style-type: none"> • 감염병 발생 동향 파악 • 구체적 대응 방안 검토
		<ul style="list-style-type: none"> • 국내의 원인불명·재출현 감염병 발생 	<ul style="list-style-type: none"> • 구체적 대응 방안 검토 • 징후 감시 활동(필요시)
	주의 (Yellow)	<ul style="list-style-type: none"> • 해외 신종 감염병의 국내 유입 및 제한적 전파 (세계보건기구 : '감염병 주의보' 발령) • 국내에서 원인불명·재출현 감염병의 제한적 전파 	<ul style="list-style-type: none"> • 구체적 대응 방안 마련 • 유관기관 협조체계 가동 • 환자발생 지역에 대한 감시 및 대응 실시
	경계 (Orange)	<ul style="list-style-type: none"> • 해외 신종 감염병의 국내 유입 후 추가 전파에 따른 지역 사회 전파 	<ul style="list-style-type: none"> • 대응체제 가동 • 유관기관 협조체계 강화
		<ul style="list-style-type: none"> • 국내 원인불명·재출현 감염병의 추가 전파에 따른 지역 전파 	<ul style="list-style-type: none"> • 환자발생 지역에 대한 감시 및 대응 강화
심각 (Red)	<ul style="list-style-type: none"> • 해외 신종 감염병의 전국적 확산 징후 • 국내 원인불명·재출현 감염병의 전국적 확산 징후 	<ul style="list-style-type: none"> • 대응역량 총동원 • 범정부적 협조체계 강화 • 전국으로 감시 및 대응 강화 확대 	
복구	<ul style="list-style-type: none"> • 유행 종료 	<ul style="list-style-type: none"> • 평가 및 보완 • 복구 • 감시 활동 유지 	

4

사이버위기 대응체계

□ 사이버 위기관리 분야 대응 체계



□ 유형별 관리체계

○ 사이버 위기관리 분야 긴급대응반 구성·운영



대응협력팀		
네트워크	시스템	정보서비스
정보화지원과 정유경 880-5359	정보화지원과 김은하 880-5841	정보서비스과 정은주 880-5370

구 분	임 무
긴급대응반장	<ul style="list-style-type: none"> • 긴급대응반 운영 총괄 • 대응계획수립 및 대응결과 종합 • 교육부 긴급대응반 또는 사고대책본부와 유기적 협조
상황관제팀	<ul style="list-style-type: none"> • 네트워크/서버 이상 징후 감시 • 피해상황 접수 및 초동(긴급) 조치 • 보안장비 상태 및 설정 상시 모니터링 강화 • 보안장비 로그분석을 통한 설정 최적화 수행
분석대응팀	<ul style="list-style-type: none"> • 사이버침해 피해시스템에 대한 악성코드 샘플채취 지원 • 사이버 피해분석을 위한 시스템 로그보존 및 분석 • 정보시스템을 활용한 공격 차단 등 대응절차 수행 • 각 시스템 보안패치 및 컴퓨터 백신 업데이트 • 복구방안 수립 및 복구수행
종합관리팀	<ul style="list-style-type: none"> • 사이버위기 경보 수신 시 기관 내 전파 • 교육부 사이버안전센터에 상황 통보 • 네트워크, 시스템, 서비스팀 대응협력팀과 업무 협업 • 위기대응 및 복구계획, 피해상황 종합

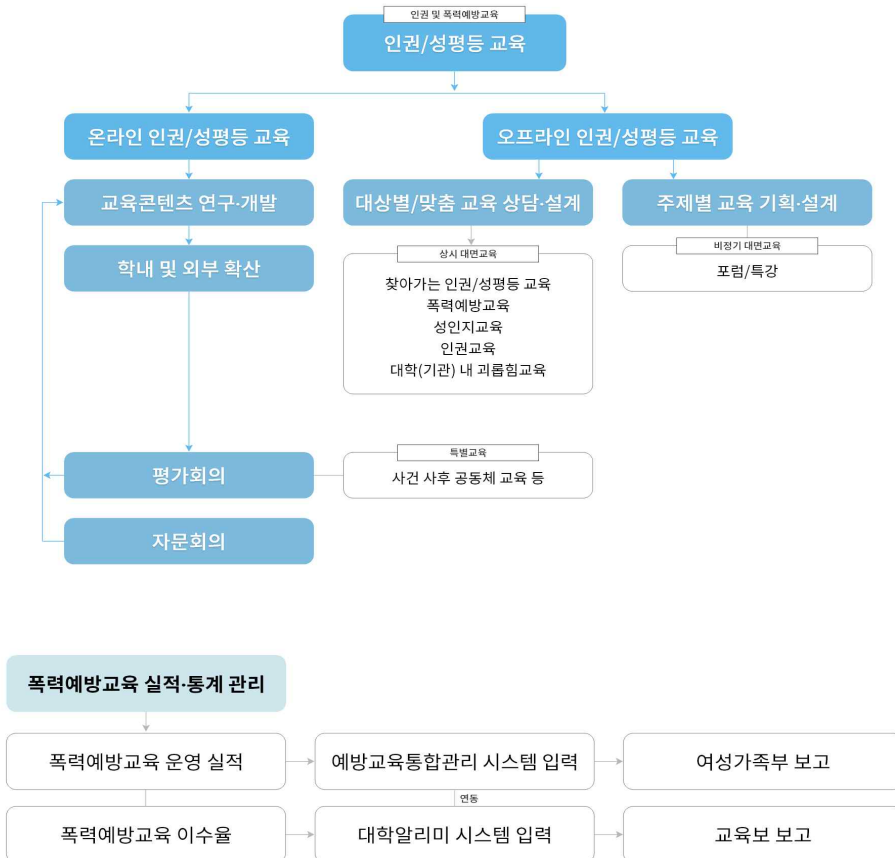
5

인권센터 대응체계

□ 사건 발생 대응 체계도



□ 사전예방·사후회복 대응 체계도



붙임3**교육시설물 안전관리 현황****□ 총괄현황**

(단위: 개소)

구분	관리 대상	중점관리시설				재난위험시설		
		소계	A등급	B등급	C등급	소계	D등급	E등급
합 계	421	421	136	233	52	0	0	0
시설물	0	0	0	0	0	0	0	0
건축물	421	421	136	233	52	0	0	0

* 리모델링, 재건축 진행 중인 건물 제외(6개소)

□ 시설물 안전 관리자 현황

- 안전 관리자 역할: 시설물 안전관리 계획 수립, 안전점검 시행 및 결과 보고, 재난예방, 응급조치 및 결과 보고, 사후복구 등의 업무 수행
- 안전 관리자 지정
 - 대학본부: 아래 <안전관리 조직 현황> 참조
 - 각 대학·기관: 소관 건물별로 시설물 안전 관리자를 지정

<건물별 안전관리자 지정 양식(예시)>

건물명(동번호)	안전관리책임자		안전관리자		안전관리담당자	
	직급	성명	직급	성명	직급	성명
인문관(1동)	학장		행정실장		주무관	

□ 안전점검 대상시설

- 안전점검 대상 시설별 이력카드를 작성하여 관리
- 대상시설
 - 건물: 423개동(건축물 421개동, 공사장 2개동)

- 부대토목시설: 103개소(옹벽 71개소, 절토사면 31개소, 육교 1개소)

구분		안전등급						합 계
		중점관리 대상시설			재난위험시설		미지정	
		A등급	B등급	C등급	D등급	E등급		
건물	특정관리 대상시설	136	233	52	-	-	-	421
	소규모시설	-	-	-	-	-	-	0
	계	136	233	52	0	0	-	421
부대 토목 시설	옹벽	-	-	-	-	-	71	71
	절토사면	-	-	-	-	-	31	31
	육교	-	-	-	-	-	1	1
	계	0	0	0	0	0	103	103

□ 안전점검 시기

- 시설물 안전관리계획 수립: 매년 1월 ~ 2월
- 안전점검 종류별 점검시기

구분	1월	2월	3월	4월	5월	6월	7월	8월	9월	10월	11월	12월
특정관리 대상시설 일제조사												
해방기 안전점검												
동절기 안전점검												
여름철 취약시설 중점												
겨울철 취약시설 중점												
1,2종 시설물 정기점검												
노후시설 안전진단												
전기시설 안전점검												
소방시설 안전점검												
소방시설 정밀점검												
승강기 안전점검												
보일러 안전점검												
냉동기 안전점검												
도시가스 안전점검												
제 12,3종 시설물 안전점검												
노후시설물 안전점검												
옥내급수관 수질검사												
무대시설 안전점검												

□ 안전관리 조직 현황

업무총괄: 시설지원과장				
분야별	건축	토목	전기·소방	기계
	<ul style="list-style-type: none"> • 시설행정관 (건축 1명) • 점검원 (건축 9명) 	<ul style="list-style-type: none"> • 시설행정관 (토목 1명) • 점검원 (토목 3명) 	<ul style="list-style-type: none"> • 공업행정관 (전기 3명) • 점검원 (전기 8명) 	<ul style="list-style-type: none"> • 점검원 (기계 9명)
권역별	관악	연건	수원·평창	학술림 기타
	<ul style="list-style-type: none"> • 행정관 2명 외 점검원 14명 • 단과대학 및 기관별 담당 	<ul style="list-style-type: none"> • 행정관 1명 외 점검원 2명 • 단과대학 및 기관별 담당 	<ul style="list-style-type: none"> • 행정관 2명 외 점검원 8명 • 기관별 담당 • 그린바이오 	<ul style="list-style-type: none"> • 행정관 1명 외 점검원 2명 • 기관별 담당

□ 시설관리국 점검조 현황



□ 점검조별 담당건축물 현황

소속	점검반	성명	담당건축물		담당업무	전화 (구내)	
시설관리국	총괄	박용석	-		업무총괄	5670	
	A조	조장	조현석			담당총괄	5160
		1조	배강수 강주혁	25	관악 1동[인문관1] 외 24개동	건축분야 기계분야	5177 5146
		2조	나경현 이명용	25	관악 22동[자연과학관4] 외 24개동	건축분야 전기분야	5177 5175
	B조	조장	조현석			담당총괄	5160
		3조	임종희 김현승	26	관악 42동[선형수조실험동] 외 26개소	건축분야 기계분야	5143 5146
		4조	이예지 김채원	26	관악 60-1동[잔디광장 지하주차장] 외 25개소	건축분야 기계분야	5177 5146
	C조	조장	배강수			담당총괄	5586
		5조	유지원 이규민	26	관악 84동[근대법학교육100주년기념관] 외 25개소	건축분야 기계분야	5143 5146
		6조	김소영 박상주	26	관악 121동[공관] 외 25개동	건축분야 전기분야	5143 5148
	D조	조장	배강수			담당총괄	5586
		7조	박재형 조용준	26	관악 139-1동[기초과학공동기기원] 외 25개소	토목분야 전기분야	1997 5148
		8조	김수완 김진원	26	관악 311동[화학공정신기술연구소] 외 25개소	토목분야 기계분야	1997 5146
	E조	조장	배강수			담당총괄	5586
		9조	송지훈 김서정	26	관악 924동[학생생활관] 외 15개소 연건 1동[행정관] 외 8개소	전기분야 전기분야	5175 5175
		10조	홍승우 석대영	26	연건 13동[간호대학 제2연구동] 외 15개소 수원 1동[농생명과학창업지원센터 1관] 외 9개소	건축분야 기계분야	6984 5676
	F조	조장	홍상균			담당총괄	5687
		11조	정지은 김현승	26	수원 5동[농생명과학창업지원센터 5관] 외 22개소 평창[100동]외 2개소	건축분야 기계분야	5145 5676
		12조	김창현 장용환	26	평창 102-2동[오수처리시설(연구)] 외 25개소	건축분야 전기분야	5147 5149
	G조	조장	홍상균			담당총괄	5687
13조		양웅걸 윤수인	26	평창 256동[육계사1] 외 25개소	건축분야 전기분야	5147 5149	
14조		김대용 하현수	26	평창 292-3동[대동물병원 소각장] 외 25개소	토목분야 기계분야	5675 5570	
H조	조장	한아롱			담당총괄	5140	
	15조	김진경 박기연	26	평창 326동[주거동 326동] 외 8개소 약초원 29동[시흥약초원 시험장관리동] 외 16개소	기계분야 전기분야	5570 5149	

□ 시설물 점검 현황

○ 각 대학·기관별 사전 시행 점검

점검명	대상시설	실시시기	점검방법	점검내용
특정관리 대상시설 일제조사	<ul style="list-style-type: none"> 건축물 <ul style="list-style-type: none"> ※ 1층 이하(100㎡미만) 교육활동에 직접사용되지 않는 시설 제외 (창고, 수위실 등) 옥외 토목시설물 대규모 공사장 	<ul style="list-style-type: none"> 1년 1회 	<ul style="list-style-type: none"> 각 대학·기관별 1차 점검(점검 체크리스트 작성) 대학본부 2차 점검(체크리스트 확인) 특정관리대상 중앙안전관리시스템에 등재 	<ul style="list-style-type: none"> 관리분야, 건축분야, 토목분야, 소방분야, 전기분야, 가스분야, 기계분야 점검 ※ 붙임 양식 참조
교육시설 안전점검	<ul style="list-style-type: none"> 서울대학교 소관시설물 	<ul style="list-style-type: none"> 연 3회 <ul style="list-style-type: none"> - 해빙기 (2월~3월) - 여름철 (5월~6월) - 동절기 (11월~12월) 수시 <ul style="list-style-type: none"> - 필요시 (긴급상황) 	<ul style="list-style-type: none"> 각 대학·기관별 점검자, 관리자 지정 각 대학·기관별 1차점검(기초조사) 대학본부 2차점검(확인조사) 	<ul style="list-style-type: none"> 시설물 결함 여부 점검(관리, 건축, 토목, 소방, 전기, 가스, 기계 분야)
재해 취약시설 안전점검	<ul style="list-style-type: none"> 계절별 재해 취약시설로 지정된 시설 <ul style="list-style-type: none"> - 구조안전 위험시설물 - 붕괴위험시설 - 화재위험시설 - 사고위험시설 - 폭설위험시설 - 신·증축 공사장 	<ul style="list-style-type: none"> 연 3회 <ul style="list-style-type: none"> - 해빙기 - 여름철 - 겨울철 수시 <ul style="list-style-type: none"> - 필요시 (긴급상황) 	<ul style="list-style-type: none"> 비상근무체계 구축 긴급보고체계 구축 취약시설 관리카드 작성 	<ul style="list-style-type: none"> 풍수해 피해 여부 <ul style="list-style-type: none"> - 우수유입, 범람, 토사유실, 수목전도, 보차도 유실 등 폭설·화재 피해 여부 <ul style="list-style-type: none"> - 도로결빙, 적설하중, 전도, 침하, 탈락, 화재발생 가능성 등

※ 근거: 재난 및 안전관리 기본법시행령 제32조·제34조의 2, 교육부 특정관리대상시설 등 지정·관리 지침

○ 대학본부 시행 점검(분야별 전문 점검)

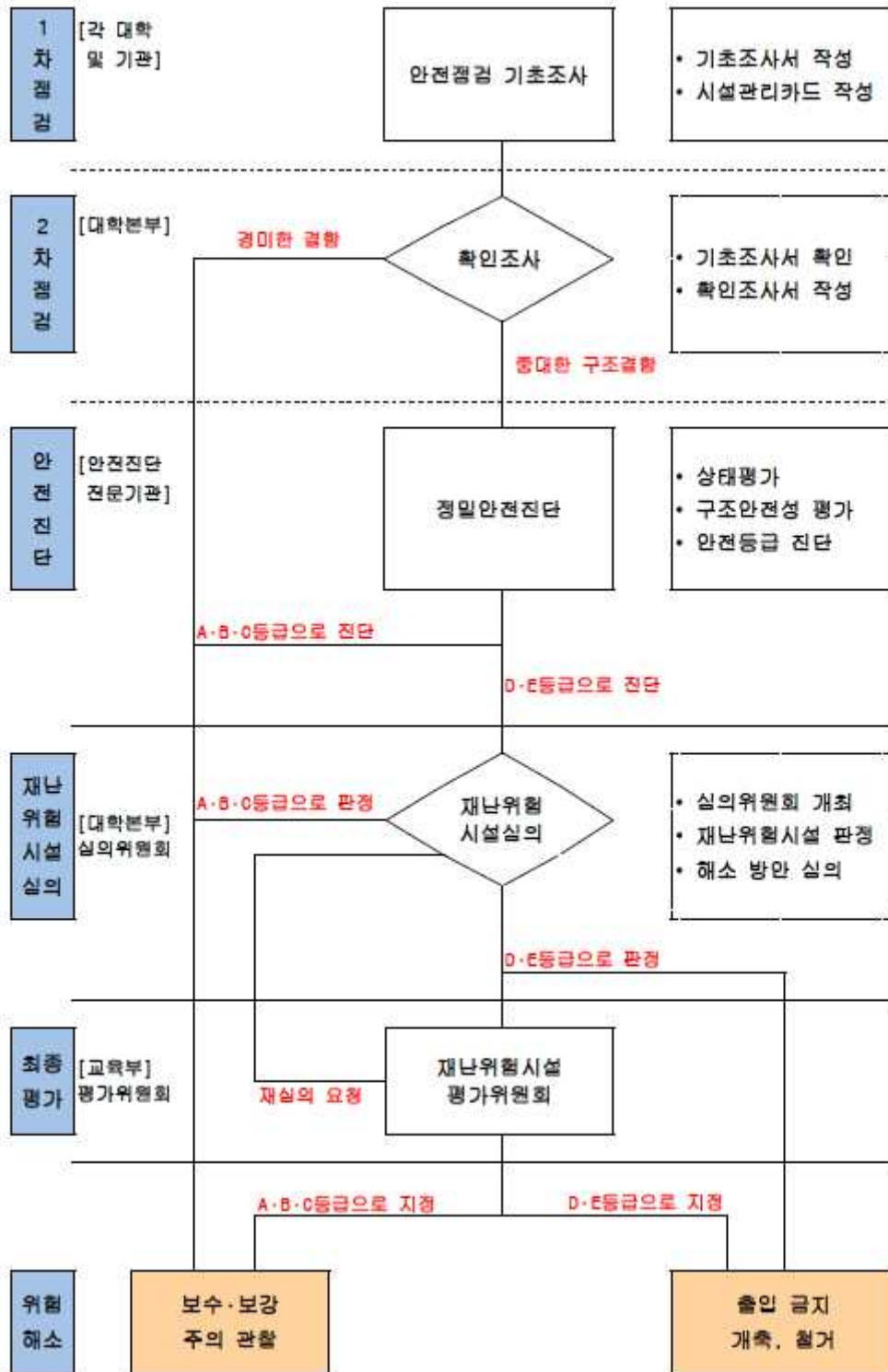
점검명	대상시설	실시시기	점검방법	점검내용
제 1,2,3종 시설물 안전점검	<ul style="list-style-type: none"> 1종 시설물 - 21층 이상 또는 연면적 50,000㎡이상 2종 시설물 - 16층 이상 또는 연면적 30,000㎡이상 3종 시설물 - 준공 후 15년경과 - 연면적1,000~5,000㎡ 교육시설 	<ul style="list-style-type: none"> 정기안전점검 정밀안전점검 정밀안전진단 - 점검 종별·등급별 상이 	<ul style="list-style-type: none"> 안전진단전문기관에 점검 용역 의뢰 시설물정보관리종합시스템(FMS)에 점검 결과 등재 	<ul style="list-style-type: none"> 정기안전점검 - 외관조사 정밀안전점검 - 외관조사 및 측정·시험장비를 이용한 조사 정밀안전진단 - 구조적 안전성과 결함의 원인 등을 조사·측정·평가하여 보수·보강 등의 방법을 제시
노후시설물 안전점검	<ul style="list-style-type: none"> 40년 이상 경과시설 	<ul style="list-style-type: none"> 정밀안전점검 - 4년 1회 	<ul style="list-style-type: none"> 안전진단전문기관에 점검 용역 의뢰 	<ul style="list-style-type: none"> 제 1,2,3종 시설물 안전점검과 동일
석면 건축물 조사	<ul style="list-style-type: none"> 석면함유 건축물 	<ul style="list-style-type: none"> 위해성평가 - 년 2회 석면농도측정 - 2년 1회 	<ul style="list-style-type: none"> 석면조사기관에 조사 의뢰 	<ul style="list-style-type: none"> 위해성평가 - 석면 손상 상태 및 비산 가능성 조사 석면농도측정 - 실내공기 중 석면 농도 측정
전기시설 안전점검	<ul style="list-style-type: none"> 수전설비 비상발전기 태양광발전설비 	<ul style="list-style-type: none"> 정기검사 - 3년 1회 자체점검 - 수시 	<ul style="list-style-type: none"> 한국전기안전공사에 의한 검사 전기안전관리자 점검 	<ul style="list-style-type: none"> 수전설비 점검 - 계전기 동작시험, 케이블 절연시험 등 발전설비 점검 - 비상용 예비발전설비 동작시험
소방시설 안전점검	<ul style="list-style-type: none"> 관악캠퍼스 172개동 	<ul style="list-style-type: none"> 종합·최초점검 - (기축건물) 1년 1회 - (신축건물) 60일 이내 작동점검 - 1년 1회 	<ul style="list-style-type: none"> 안전진단전문기관에 점검 용역 의뢰 	<ul style="list-style-type: none"> 종합점검 - 작동기능점검 및 소방 설비 구성부품의 구조 점검 작동점검 - 소방시설 등을 인위적으로 조작하여 정상 작동여부 확인
승강기 안전점검	<ul style="list-style-type: none"> 승강기 	<ul style="list-style-type: none"> 정기검사 - 1년 1회 	<ul style="list-style-type: none"> 한국승강기안전공단에 의한 점검 	<ul style="list-style-type: none"> 정기검사 - 승강기 구조, 안전장치 정상동작 여부 점검

※ 근거: 시설물의 안전관리에 관한 특별법 제6조·제7조 및 동시행령 제6조·제9조, 전기안전관리법 제11조, 공공기관의 소방안전관리에 관한 규정 제15조, 승강기시설 안전관리법 제32조

점검명	대상시설	실시시기	점검방법	점검내용
보일러 안전점검	• 보일러 및 압력용기	• 정기점검 - 1년 1회 - 매년 8월	• 전문 업체에 세관 및 점검 의뢰 • 한국에너지공단 검사	• 정기점검 - 안전검사 - 운전성능검사
냉동기 안전점검	• 냉동기	• 정기점검 - 1년 1회 - 매년 6월	• 한국가스안전공사 검사	• 정기점검 - 냉동제조시설 검사
도시가스 시설 안전점검	• 도시가스시설	• 정기점검 - 1년 1회 - 매년 5월 • 수시검사 - 1년 2회	• 정기점검 - 한국가스안전공사 검사 • 수시검사 - 서울도시가스 검사	• 정기점검 - 가스 누출여부점검, 전위측정(지하매설 배관) 통한 상태평가 • 수시검사 - 연소기 현황 및 시설물 육안검사
기계설비 성능점검	• 연면적 10,000㎡ 이상	• 정기점검 - 1년 1회 - 매년 8월	• 기계설비성능점검업체 점검 용역 의뢰	• 정기점검 - 시설물 성능검사
물탱크 정기점검	• 물탱크	• 청소 - 1년 2회 - 매년 5, 10월 • 수질검사 - 1년 1회 - 매년 10월	• 청소 - 청소 시행여부 판단 - 관악구청 청소결과 신고 • 수질검사 - 수질점검 전문기관에 점검 의뢰 - 남부수도사업소에 점검 결과 신고	• 물탱크청소 - 청소 실시여부 • 물탱크 수질검사 - 수질 적합성 판단
옥내급수관 수질검사	• 준공 후 5년 경과된 대상건물 옥내급수관	• 정기점검 - 2년 1회 - 매년 10월	• 수질점검 전문기관에 점검 의뢰 • 남부수도사업소에 점검 결과 신고	• 정기점검 - 수질 적합성 판단

※ 근거: 에너지이용 합리화법 제39조, 고압가스안전관리법 제16조, 도시가스사업법 제17조, 수도법 제33조, 기계설비법 제16조 및 제17조 등

〈시설물 안전점검 업무처리 흐름도〉



- A·B·C 등급: 균열 등 결함 사항에 대한 보수·보강 공사 시행
- D·E 등급: 사용 및 출입금지, 철거 또는 개축 시행

붙임4

재난분야 위기관리 매뉴얼 현황

□ 안전관리 규정 및 매뉴얼 현황

분 야	구 분	담당부서
화재·방범	서울대학교 소방안전 및 방범관리 규정 공공기관의 소방안전관리에 관한 규정	캠퍼스관리과
실험실 안전	서울대학교 연구실 안전환경 관리 규정 서울대학교 방사선 안전 관리 규정	환경안전원
교통안전	도로교통법, 교통안전법 서울대학교 교통 관리 규정	캠퍼스관리과
사이버안전	서울대학교 정보보안 기본지침 정보화 시행계획	정보화본부
학생 안전	교육부 대학생 집단연수 운영 안전 확보 매뉴얼 학생안전사고 예방 및 대응 매뉴얼	학생지원과
시설물 안전 및 교육시설 붕괴	시설물의 안전 및 유지관리에 관한 특별법 학교안전법	시설지원과
감염병 예방	질병관리청 코로나 19 대응 지침 교육부 학생 감염병 예방·위기대응 매뉴얼 학내 결핵 및 감염성 질환 대응지침 서울대학교 코로나 19 대응 매뉴얼	장학복지과
식중독 예방	학교보건법 2024년 학생건강증진 분야 주요업무 추진방향(교육부 '24.1월)	
학내 인권 침해 및 성희롱·성폭력 예방	양성평등기본법 및 시행령 성매매방지 및 피해자보호 등에 관한 법률 성폭력방지 및 피해자보호 등에 관한 법률 가정폭력범죄의 처벌 등에 관한 특례법 스토킹범죄의 처벌 등에 관한 법률 서울대학교 인권센터 규정	인권센터
지진	지진·화산재해대책법 건축법 시행령	시설지원과
풍수해	재난위험시설 지정 및 관리지침	
산업재해·중대재해	산업안전보건법 중대재해 처벌 등에 관한 법률	안전관리팀

붙임5**부서 및 유관기관 연락처**□ **부서별 연락처**

부서(기관)명	상 황 실		비 고
	전화번호	FAX	
캠퍼스관리과	880-5131	882-1462	재난 및 안전관리 총괄
시설지원과	880-5143	889-7617	시설물 안전관리
시설기획과	880-5145	889-7197	공사현장 주변 안전관리
안전관리팀	880-5159	882-1462	산업재해·중대재해
장학복지과	880-5088	888-9671	감염병, 식중독
학생지원과	880-5566	886-6121	학생활동 안전
환경안전원	880-5500	885-4738	연구·실험실, 방사능
정보화본부	880-9751	887-0130	사이버 위기관리
인권센터	880-2422~6	877-2421	인권/성희롱·성폭력
보건진료소	880-5338	880-9274	환자후송
캠퍼스안전반	880-8112, 8119	880-6262	학내사고 신고

□ **유관기관 연락처**

기 관 명	전화번호(주간)	비 고
관악경찰서	870-0324	경찰민원 콜센터 182
관악소방서	6981-8274(주간) 6981-8309(야간)	
생활협동조합	880-8536	
관악구보건소 보건행정과	879-7106(주간) 879-6000, 7117(야간, 당직실)	
보라매병원 응급실	870-2118	